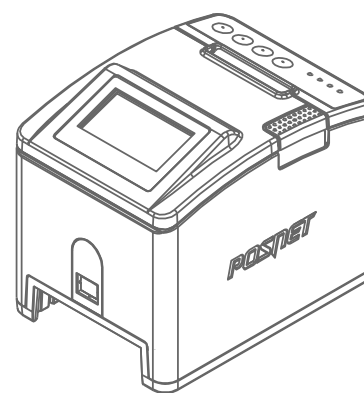
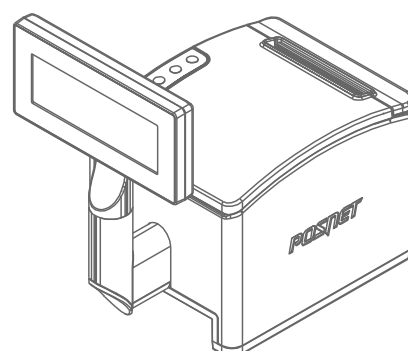
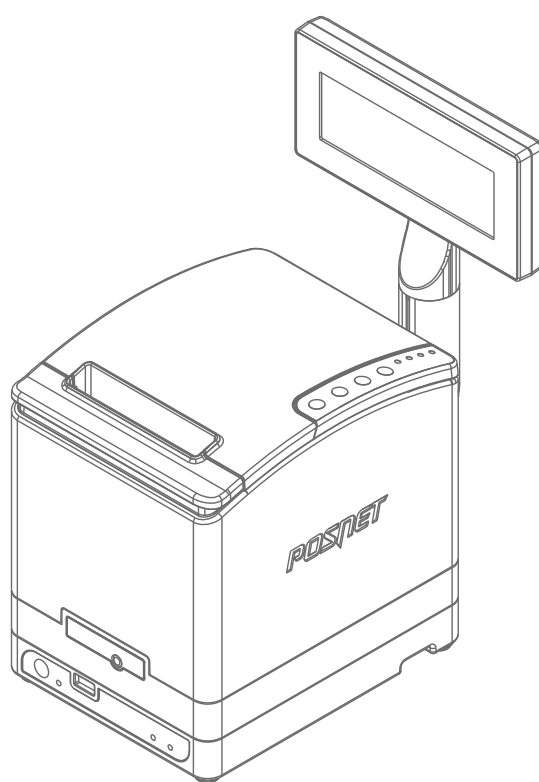


Tunelowanie portów szeregowych

Poradnik Użytkownika



Dotyczy grup produktów:

Drukarki fiskalne Posnet Thermal XL

Drukarki fiskalne Posnet Thermal HD

Terminale fiskalne Posnet Thermal HD

Spis treści

Wstęp.....	3
Rozdział1:Wymagania systemowe:.....	4
Rozdział2:Przygotowanie komputera do instalacji oprogramowania PTP.....	5
Instalacja sterownika USB drukarki fiskalnej.....	5
Uproszczona metoda instalacji.....	5
Pełna metoda instalacji.....	5
Instalacja karty sieciowej ze sprzężeniem zwrotnym.....	7
Konfiguracja interfejsu sieciowego karty ze sprzężeniem zwrotnym.....	9
Rozdział3:Instalacja oprogramowania PTP.....	11
Instalator PTP.....	11
Rozdział4:Konfiguracja oprogramowania PTP i drukarki fiskalnej.....	12
Kreator konfiguracji PTP.....	12
Ręczna konfiguracja ustawień drukarki fiskalnej.....	14
Konfiguracja ustawień TCP/IP w drukarce fiskalnej.....	14
Przywracanie ustawień domyślnych interfejsu komunikacyjnego w drukarce fiskalnej.....	15
Weryfikacja instalacji.....	16
Funkcje poszczególnych wirtualnych portów szeregowych.....	16
Ustawianie parametrów transmisji szeregowej.....	17
Rozdział5:Pozostałe zagadnienia.....	18
Opis pinów w portach COM.....	18
Schemat kabla-konwertera do skanerów kodów kreskowych Honeywell.....	19
Kontakt.....	20

Wstęp

Niniejszy poradnik opisuje krok po kroku procedurę instalacji i konfiguracji oprogramowania "POSNET - Tunelowanie portów" (dalej PTP) w systemie operacyjnym Microsoft Windows. Zadaniem poradnika jest jedynie przeprowadzenie Użytkownika przez typowy proces instalacji i konfiguracji wirtualnych portów szeregowych za pomocą oprogramowania PTP, bez wyjaśniania szczegółów związanych z działaniem samej aplikacji.

Zdecydowanie zalecamy zapoznanie się z rozbudowaną wersją instrukcji oprogramowania PTP, która dostępna jest w katalogu programu, po jego zainstalowaniu.

Po zakończeniu instalacji PTP i poprawnym skonfigurowaniu drukarki fiskalnej możliwe będzie m.in. wykorzystanie portów szeregowych drukarki¹ jako wirtualnych portów RS232 widocznych w systemie operacyjnym komputera (porty COM).

Interfejs RS232 wykorzystywany jest zazwyczaj do komunikacji z akcesoriami typu skanery kodów kreskowych, wagi itd.

Instalację i konfigurację oprogramowania tunelującego można podzielić na trzy etapy:

1. Przygotowanie komputera do instalacji PTP

- 1.1. Instalacja sterownika USB drukarki fiskalnej
- 1.2. Instalacja karty sieciowej ze sprzężeniem zwrotnym

2. Instalacja oprogramowania PTP

- 2.1. Instalacja przy wykorzystaniu dostarczonego instalatora

3. Konfiguracja oprogramowania PTP i drukarki fiskalnej

- 3.1. Konfiguracja oprogramowania PTP za pomocą automatycznego konfiguratora
- 3.2. Ręczna konfiguracja ustawień drukarki fiskalnej

Do poprawnego działania oprogramowania PTP niezbędne jest ukończenie wszystkich trzech powyższych etapów.

Uwaga:

Przedstawiona w niniejszym poradniku procedura oparta jest na przykładzie drukarki fiskalnej Posnet Thermal HD instalowanej w systemie operacyjnym Windows 7.

W przypadku innych modeli drukarek fiskalnych Posnet proces instalacji i konfiguracji PTP jest bardzo podobny.

¹ Ilość dostępnych portów szeregowych zależy od modelu drukarki fiskalnej.

Rozdział 1: Wymagania systemowe:

Przed rozpoczęciem instalacji upewnij się, że:

- drukarka fiskalna, którą chcesz podłączyć do komputera to Thermal HD lub Thermal XL lub terminal fiskalny Thermal HD (w terminalu drukarka jest zintegrowana z komputerem)..
- Komputer PC posiada system operacyjny Microsoft Windows Vista lub nowszy²
- Posiadasz najnowszą wersję instalatora PTP (dostępny np. na stronie internetowej www.posnet.com)
- Drukarka fiskalna podłączona jest do komputera za pośrednictwem interfejsu USB (nie dotyczy terminala fiskalnego, gdzie takie połączenie skonfigurowane jest fabrycznie).
- Drukarka nie była wcześniej przekonfigurowana (np. oprogramowanie serwisowym, konfiguratorem aplikacji PTP itd.)³
- W systemie operacyjnym komputera PC jest poprawnie zainstalowany sterownik USB drukarki⁴
- W systemie operacyjnym komputera PC jest dodana i skonfigurowana wirtualna karta sieciowa ze sprzężeniem zwrotnym (tzw. "loopback").⁵

2 Instalacja w systemie operacyjnym Windows XP również jest możliwa, przy czym wymaga samodzielnego skonfigurowania połączenia Dial-UP. Ewentualne pytania dotyczące tego typu instalacji należy kierować pod adres: drwp@posnet.com

3 W sytuacji, w której ustawienia interfejsu komunikacyjnego drukarki zostały zmienione (ręcznie lub poprzez oprogramowanie PTP) należy przywrócić ustawienia początkowe. Szczegóły opisane są w rozdziale: [Przywracanie ustawień domyślnych interfejsu komunikacyjnego w drukarce fiskalnej](#).

4 W innym wypadku zapoznaj się z rozdziałem: "Procedura instalacji sterowników USB drukarki fiskalnej"

5 W innym wypadku zapoznaj się z rozdziałem: "Procedura instalacji karty sieciowej ze sprzężeniem zwrotnym"

Rozdział2: Przygotowanie komputera do instalacji oprogramowania PTP

Instalacja sterownika USB drukarki fiskalnej

Istnieje wiele metod instalacji sterowników. Poniżej przedstawione są dwie z nich: możliwie najprostsza i pełna.

Uwaga:

Obie metody zakładają, że instalowana jest najnowsza wersja sterowników do drukarek fiskalnych Posnet.

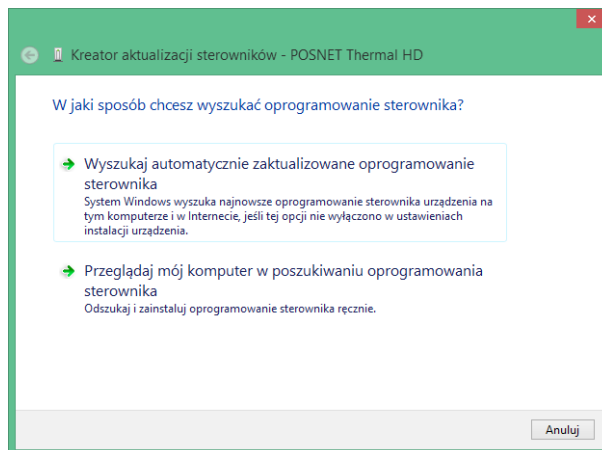
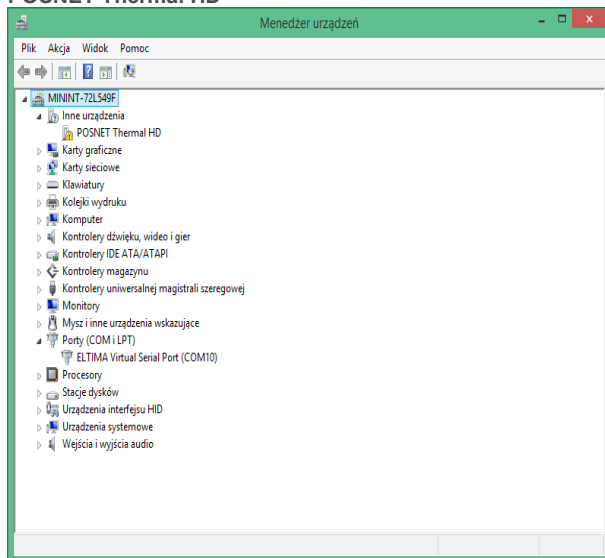
Uproszczona metoda instalacji

Metoda polega na skopiowaniu plików sterownika **posnetCDC.inf** oraz **posnetcdc.cat** np. na pulpit w systemie operacyjnym, kliknięcie na plik .inf prawym przyciskiem myszy i wybranie z menu opcji: **Zainstaluj**. Dalszy proces przeprowadzony zostanie automatycznie.

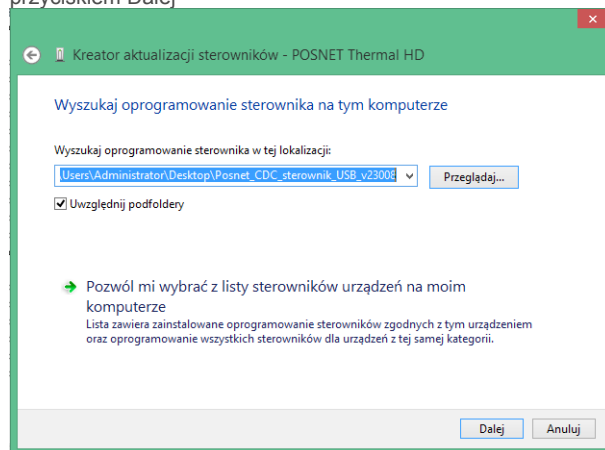
Metoda ta może jednak nie działać poprawnie we wszystkich systemach operacyjnych. W przypadku problemów przeprowadź opisaną poniżej pełną metodę instalacji.

Pełna metoda instalacji

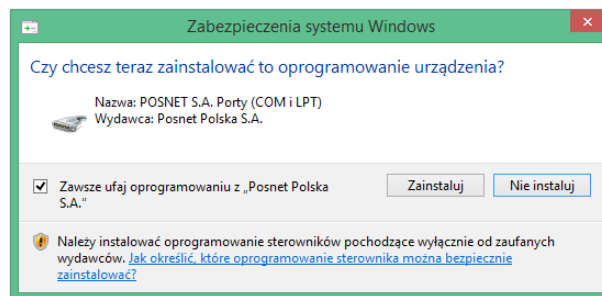
- 1** Pobierz najnowszy sterownik USB do drukarek fiskalnych Posnet (plik zip dostępny na stronie internetowej www.posnet.com) i rozpakuj go na dysku komputera, na którym będzie instalowana drukarka.
- 2** Przed instalacją drukarki upewnij się, że jest wyłączona (wyświetlacz drukarki powinien być zupełnie wygaszony).
- 3** Podłącz drukarkę do komputera przewodem USB i włącz drukarkę przyciskiem **OK** na klawiaturze drukarki (po uruchomieniu wyświetlacz będzie wskazywał aktualną godzinę i datę).
- 4** Uruchom komputer i przejdź do Menedżera Urządzeń. Na liście sprzętu widoczna będzie pozycja z wykrzyknikiem: **POSNET Thermal HD**
- 5** W kolejnym oknie wybierz: **Przeglądaj mój komputer...**



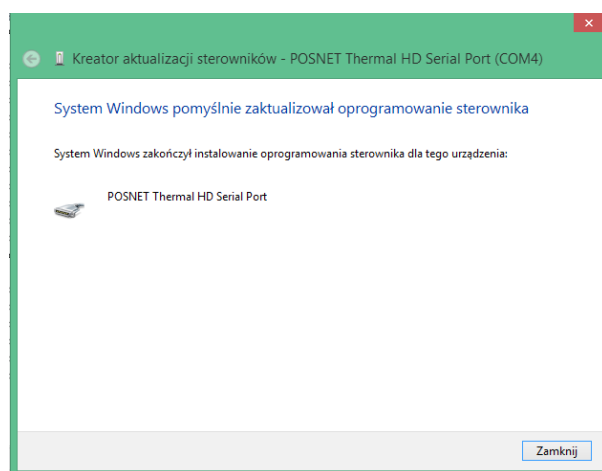
6 W następnym oknie wskaż lokalizację sterownika i zatwierdź przyciskiem Dalej



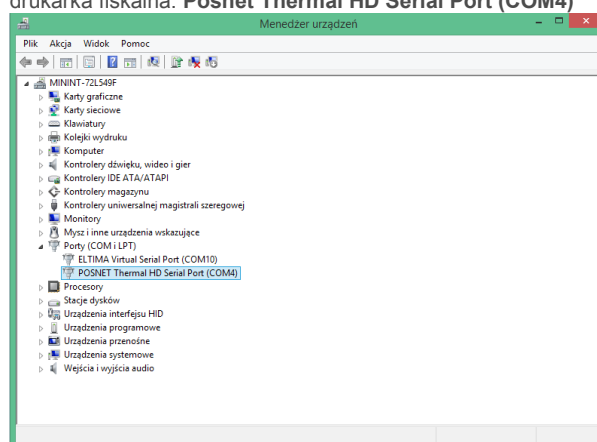
7 Zatwierdź instalację sterownika przyciskiem Zainstaluj



8 Upewnij się, że proces instalacji zakończył się poniższym komunikatem:



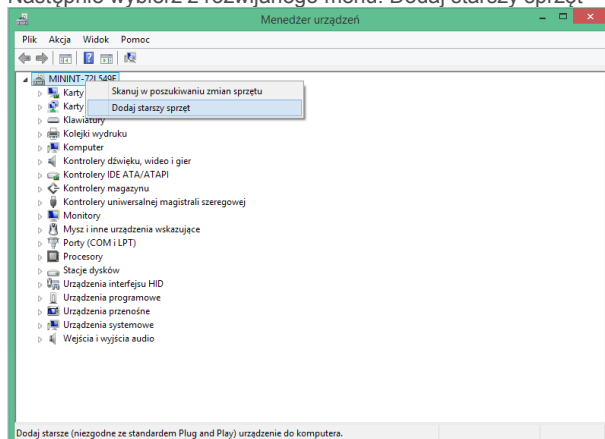
9 Zweryfikuj w Menedżerze Urządzeń, czy na liście sprzętu w kategorii **Porty (COM, LPT)** poprawnie zainstalowana jest drukarka fiskalna: **Posnet Thermal HD Serial Port (COM4)**



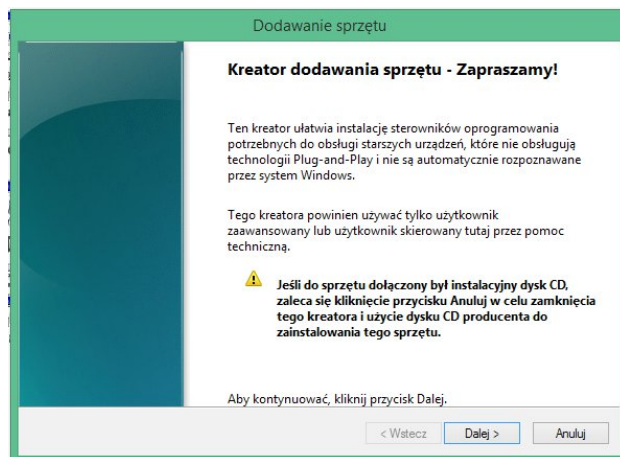
Instalacja karty sieciowej ze sprzężeniem zwrotnym

Instalację karty sieciowej ze sprzężeniem zwrotnym (tzw. "loopback") instaluje się w oparciu o sterowniki zawarte w systemie operacyjnym. Nie jest do tego potrzebne żadne zewnętrzne oprogramowanie. Procedura instalacji karty:

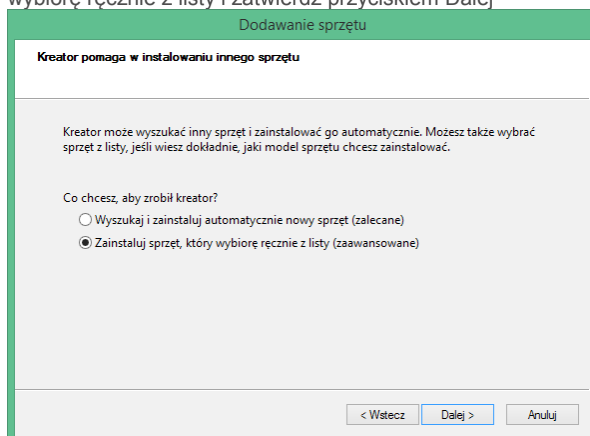
- 1** Otwórz Menedżera urządzeń i kliknij prawym przyciskiem myszy na najwyższą na liście kategorię (nazwa komputera). Następnie wybierz z rozwijanego menu: Dodaj starszy sprzęt



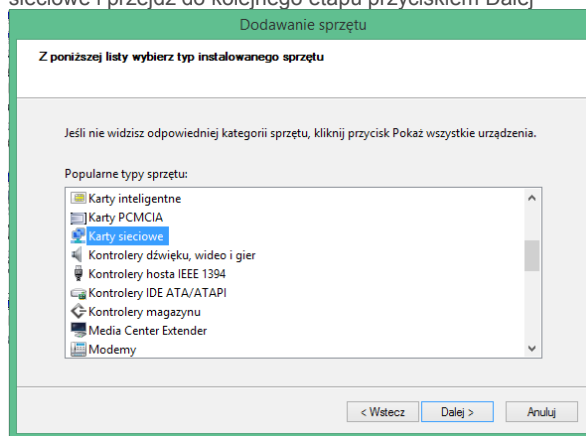
- 2** Potwierdź rozpoczęcie instalacji w kolejnym oknie przyciskiem **Dalej**



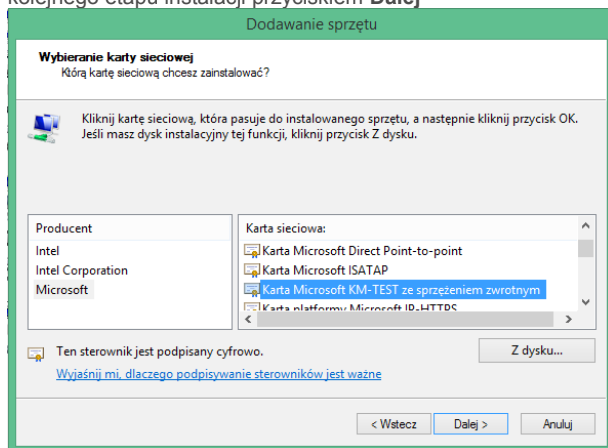
- 3** W kolejnym oknie wybierz opcję: Zainstaluj sprzęt, który wybiorę ręcznie z listy i zatwierdź przyciskiem **Dalej**



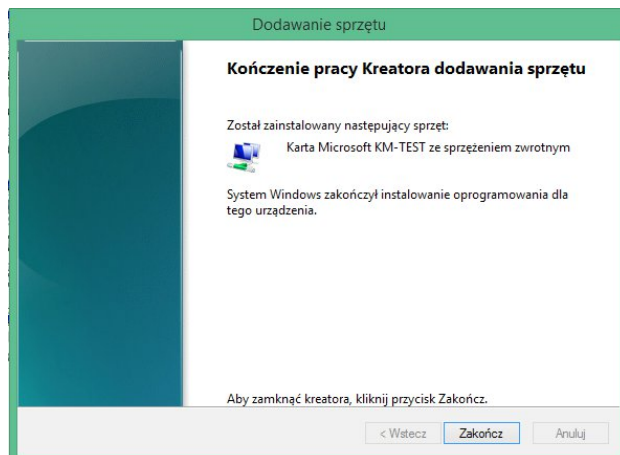
- 4** W następnym oknie wybierz z listy kategorię urządzeń: Karty sieciowe i przejdź do kolejnego etapu przyciskiem **Dalej**



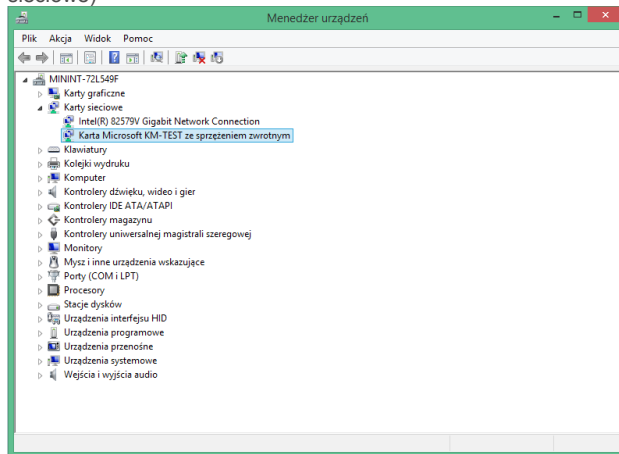
- 5** Kolejne okno podzielone jest na dwie kolumny. W lewej zaznacz kategorię **Microsoft**, a w prawej wybierz z listy: **Karta Microsoft KM-TEST ze sprzężeniem zwrotnym** i przejdź do kolejnego etapu instalacji przyciskiem **Dalej**



- 6** Następne okno zatwierdź przyciskiem **Dalej** i upewnij się, czy proces instalacji karty zakończył się poprawnie

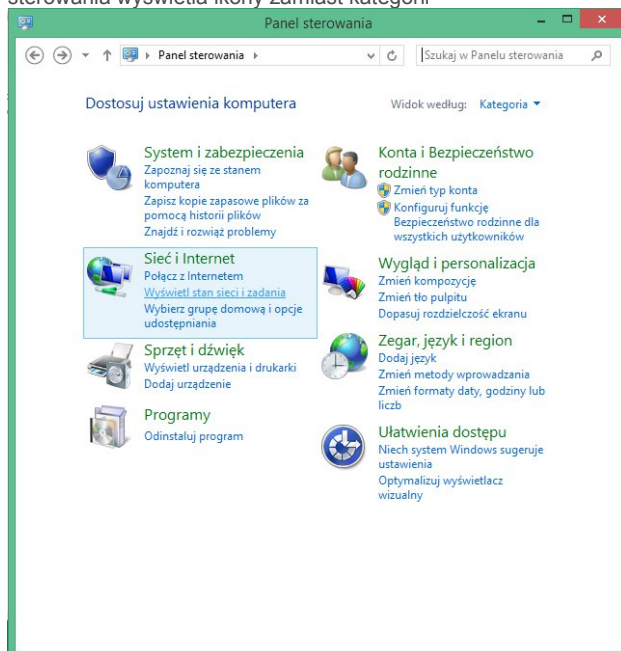


7 Na koniec zweryfikuj w Menedżerze urządzeń, czy karta sieciowa została poprawnie zainstalowana (kategoria Karty sieciowe)

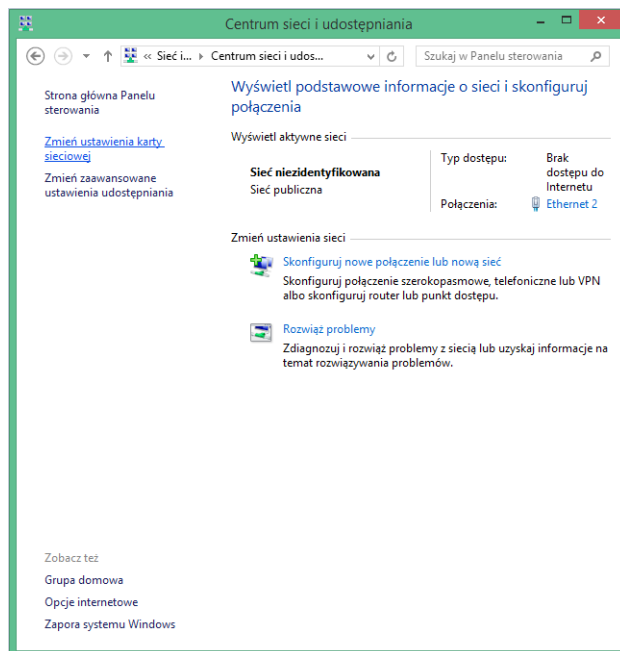


Konfiguracja interfejsu sieciowej karty ze sprzężeniem zwrotnym

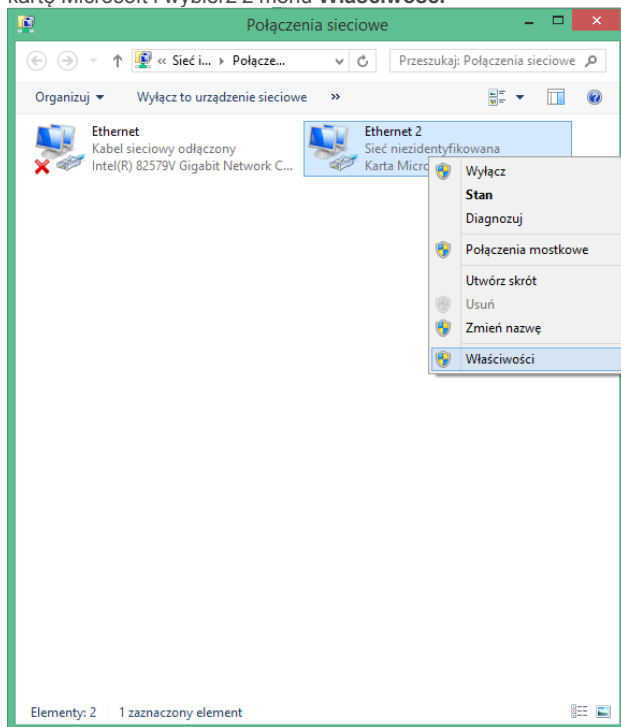
1 W Panelu sterowania kliknij element **Wyświetl stan sieci i zadania** lub Centrum sieci i udostępniania jeżeli Panel sterowania wyświetla ikony zamiast kategorii



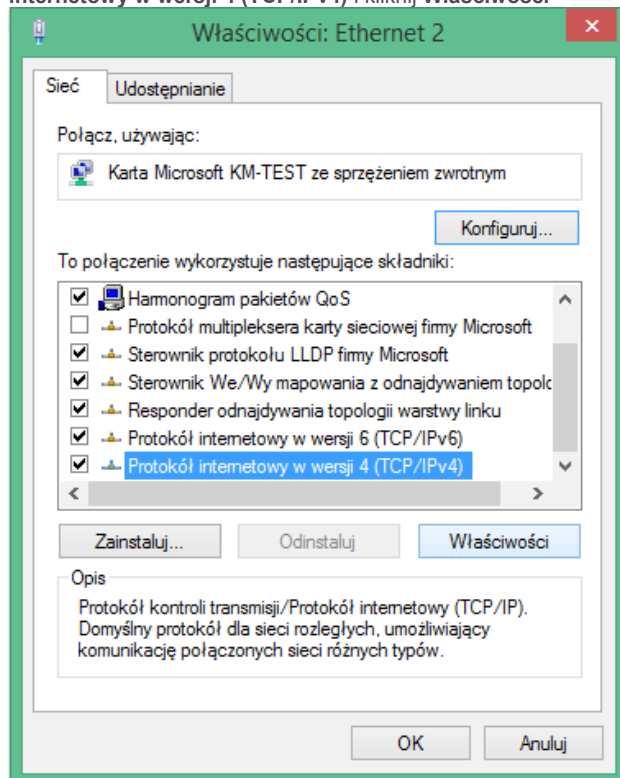
2 W oknie Centrum sieci i udostępniania kliknij **Zmień ustawienia karty sieciowej**



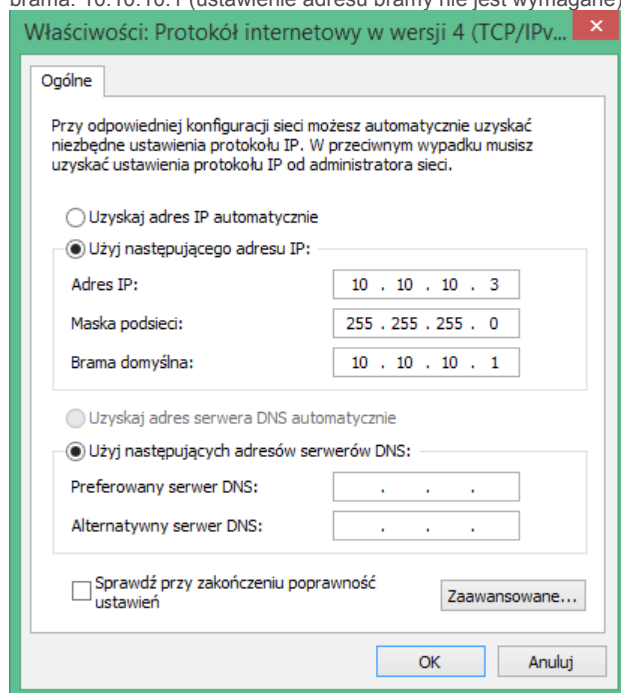
3 W oknie połączeń sieciowych kliknij prawym przyciskiem na kartę Microsoft i wybierz z menu **Właściwości**



4 Z listy dostępnych kategorii ustawień wybierz: **Protokół internetowy w wersji 4 (TCP/IPv4)** i kliknij **Właściwości**



5 W oknie ustawień protokołu wprowadź ręcznie adresację sieci i zatwierdź wprowadzone zmiany przyciskiem **OK**.
Ustawienia domyślne: IP 10.10.10.3, maska: 255.255.255.0, brama: 10.10.10.1 (ustawienie adresu bramy nie jest wymagane)



Po poprawnym zainstalowaniu sterownika USB drukarki fiskalnej oraz zainstalowaniu i skonfigurowaniu karty sieciowej ze sprzężeniem zwrotnym można przejść do drugiego etapu: instalacji oprogramowania POSNET - Tunelowanie portów

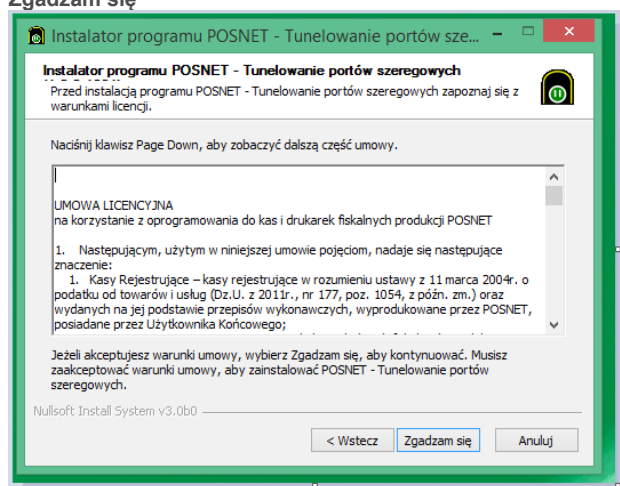
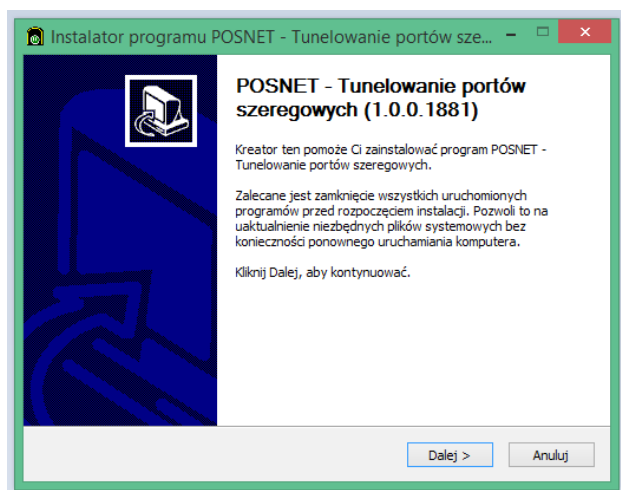
Rozdział3: Instalacja oprogramowania PTP

Instalator PTP

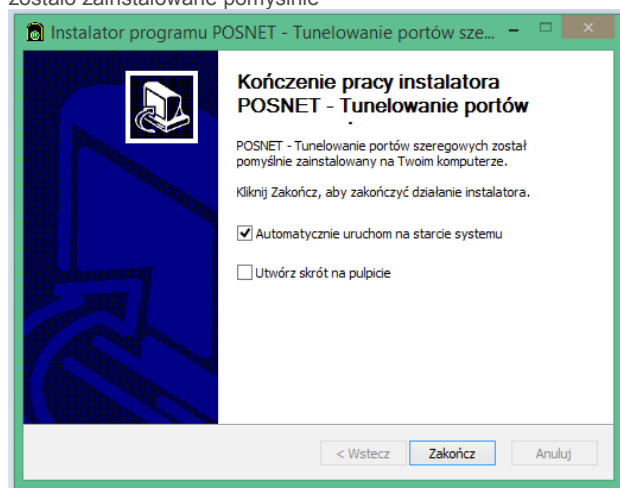
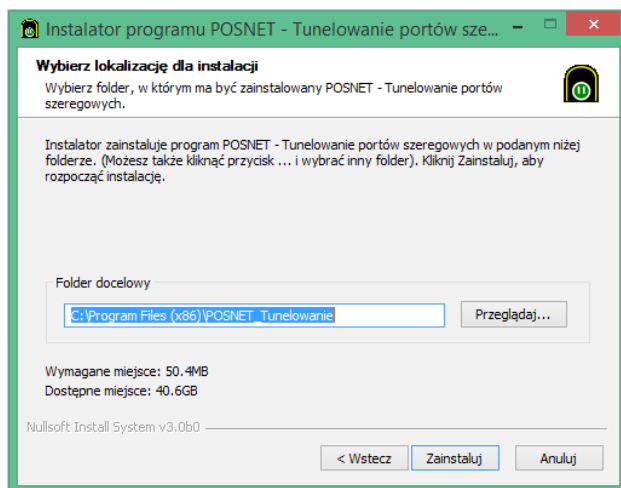
Oprogramowanie: POSNET - Tunelowanie portów dystrybuowane jest w formie instalatora (pliku .exe spakowanego do archiwum .zip). Najnowsza wersja programu dostępna jest na stronie internetowej www.posnet.com.

Procedura instalacji jest następująca:

- 1** Przed rozpoczęciem instalacji upewnij się, że posiadasz uprawnienia administracyjne do systemu operacyjnego. W innym wypadku instalacja nie będzie możliwa
- 2** Uruchom instalator i potwierdź proces przyciskiem **Dalej**
- 3** Zapoznaj się z licencją i potwierdź jej akceptację przyciskiem **Zgadzam się**



- 4** Zatwierdź ścieżkę folderu instalacyjnego i potwierdź ostatecznie proces instalacji przyciskiem: **Zainstaluj**
- 5** Poczekaj aż system zakończy proces instalacji. Całość zajmie nie więcej niż 30 sekund. Upewnij się, że oprogramowanie zostało zainstalowane pomyślnie



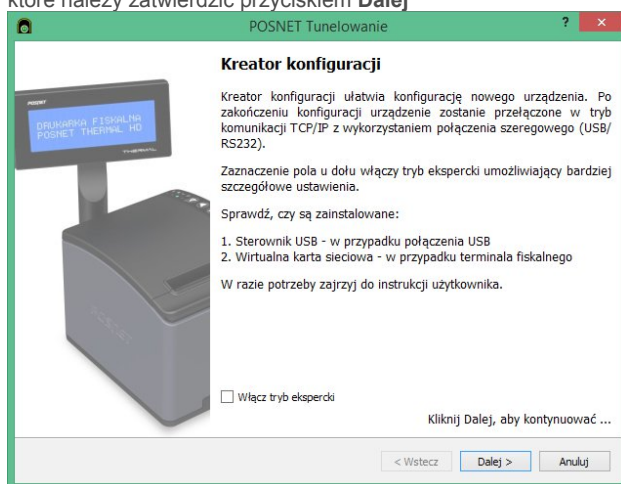
Po poprawnym zainstalowaniu oprogramowania PTP można przejść do ostatniego etapu: konfiguracji PTP i drukarki fiskalnej

Rozdział 4: Konfiguracja oprogramowania PTP i drukarki fiskalnej

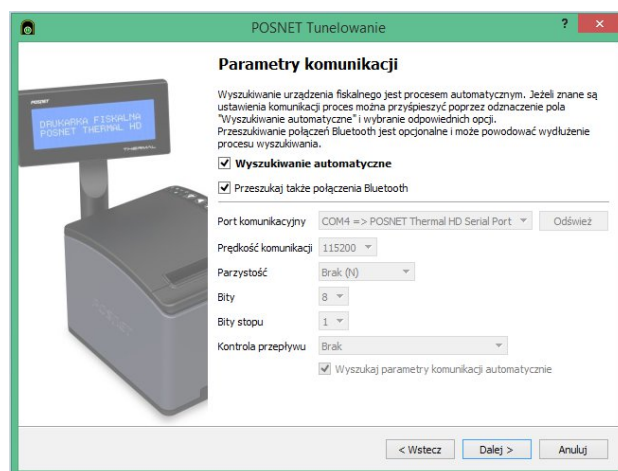
Kreator konfiguracji PTP

Instalator PTP tworzy w menu Start systemu Windows folder: **Posnet tunelowanie**, w którym umieszczone są skróty do pełnej wersji instrukcji obsługi PTP oraz skrót do uruchamiającego program. Pierwsze uruchomienie PTP samoczynnie wywołuje Kreator, który automatyzuje proces konfiguracji PTP. Kreator można uruchomić również w dowolnym momencie z menu okna PTP: Ustawienia -> Kreator konfiguracji. Poniższy Poradnik zakłada, że oprogramowanie PTP zostało uruchomione po raz pierwszy i tym samym pierwszy raz został uruchomiony kreator konfiguracji.

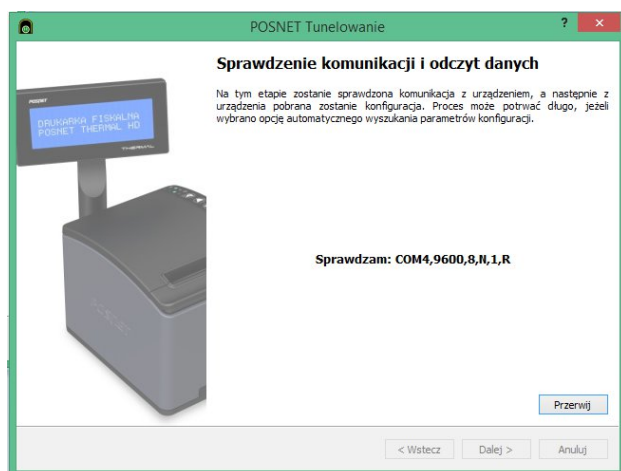
1 Po uruchomieniu oprogramowania PTP pojawi się ze strony systemu operacyjnego pytanie o poświadczenie uprawnień administracyjnych. Po zatwierdzeniu na ekranie zostanie wyświetlone logo aplikacji a następnie pierwsze okno Kreatora, które należy zatwierdzić przyciskiem **Dalej**



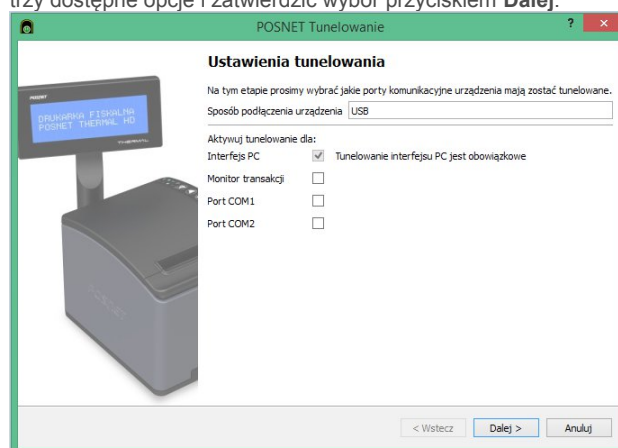
2 Kolejne okno zawiera pytania dotyczące parametrów komunikacji, które po ewentualnej modyfikacji należy zatwierdzić przyciskiem **Dalej**



3 Wykonany zostanie test komunikacji z drukarką oraz odczyt jej ustawień⁶.

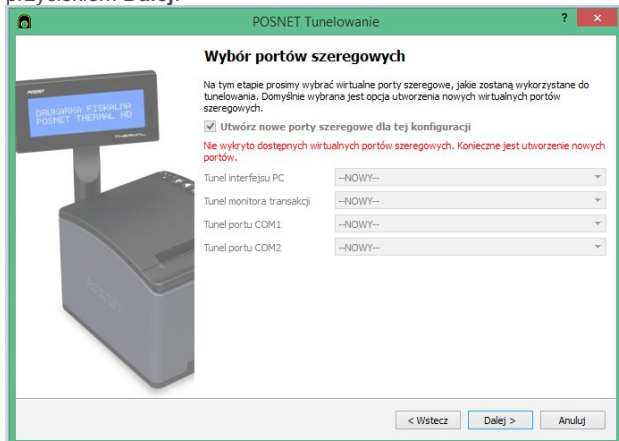


4 Poprawne wykrycie drukarki zostanie potwierdzone komunikatem, po czym wyświetli się okno z parametrami do konfiguracji tunelowanych usług. Należy zaznaczyć wszystkie trzy dostępne opcje i zatwierdzić wybór przyciskiem **Dalej**.

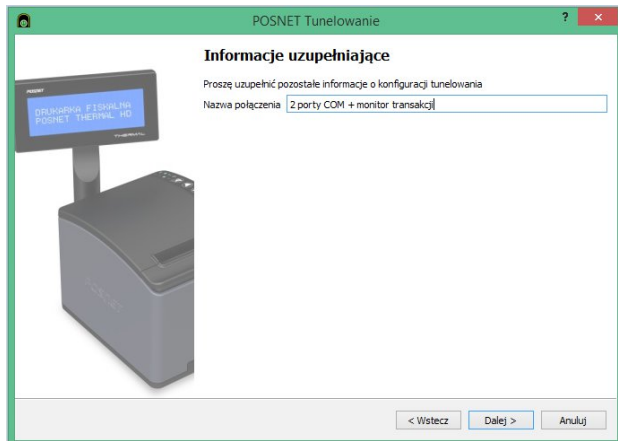


⁶ Uwaga: w przypadku, gdyby drukarka nie została wykryta przez oprogramowanie PTP należy zweryfikować, czy w urządzeniu ustawione są standardowe parametry interfejsu komunikacyjnego. Szczegóły opisane są w rozdziale: [Przywracanie ustawień domyślnych interfejsu komunikacyjnego w drukarce fiskalnej](#).

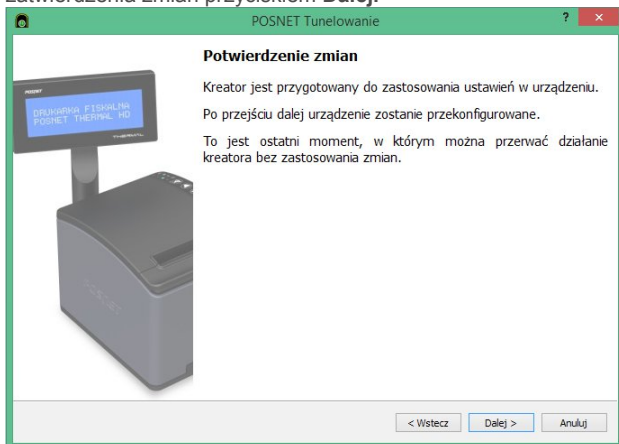
5 Kolejne okno zawiera komunikat o konieczności zainstalowania w systemie operacyjnym wirtualnych portów szeregowych, które zostaną dodane po zatwierdzeniu przyciskiem **Dalej**.



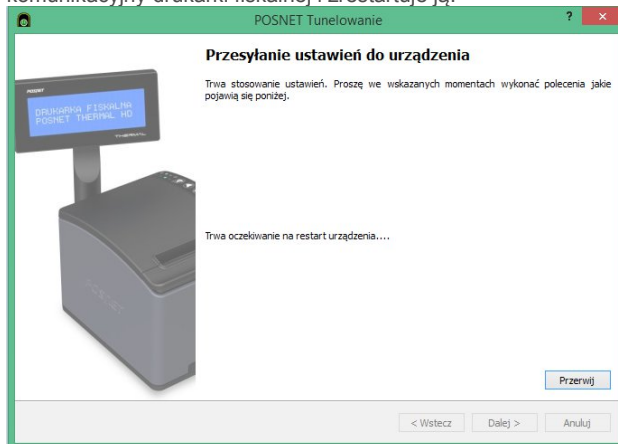
6 W następnym oknie należy wprowadzić nazwę konfiguracji, która zostanie utworzona w programie PTP. W tym przypadku jest to: 2 porty COM + monitor transakcji



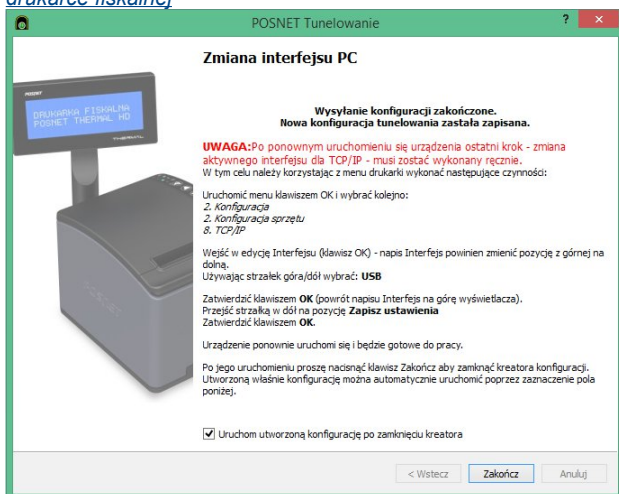
7 Następnie wyświetlony zostanie komunikat o konieczności zatwierdzenia zmian przyciskiem **Dalej**.



8 Oprogramowanie PTP przekonfiguruje interfejs komunikacyjny drukarki fiskalnej i zrestartuje ją.⁷



9 Wyświetlone zostanie okno z instrukcją ręcznej zmiany interfejsu komunikacyjnego w drukarce fiskalnej. Szczegóły opisane są w rozdziale ["Konfiguracja ustawień TCP/IP w drukarce fiskalnej"](#)



⁷ Uwaga: po tej operacji ponowne użycie Kreatora ustawień wymaga przywrócenia pierwotnych ustawień komunikacji w drukarce. Procedura przywracania opisana jest w rozdziale ["Przywracanie ustawień domyślnych interfejsu komunikacyjnego w drukarce fiskalnej"](#)

Ręczna konfiguracja ustawień drukarki fiskalnej

Konfiguracja ustawień TCP/IP w drukarce fiskalnej

Poniżej znajduje się szczegółowy opis konfiguracji ustawień TCP/IP, którą należy przeprowadzić na koniec pracy Kreatora ustawień.

Uwaga:

Drukarki fiskalne Posnet Thermal XL, HD oraz terminale fiskalne Thermal HD potrafią w oparciu o oprogramowanie PTP tunelować dane również poprzez porty COM. Na potrzeby niniejszego poradnika, przedstawiony jest jednak wyłącznie przykład tunelowania danych poprzez port USB.

Poruszanie się po menu drukarki oraz edycję ustawień wykonasz za pomocą klawiszy panelu sterującego drukarki. Są to odpowiednio:

 - klawisz C

 - klawisz **GÓRA**

 - klawisz **DÓŁ**

 - klawisz **OK**

Sekwencja ręcznej konfiguracji TCP/IP:

1 Upewnij się, że drukarka jest włączona i gotowa do pracy. Wyświetlacz drukarki powinien wskazywać aktualną datę i godzinę

12:55
2015-06-09

2 Uruchom menu drukarki klawiszem: **OK** Następnie klawiszem **DÓŁ** wybierz: **"2 Konfiguracja"** i zatwierdź **OK**

1 Raporty
2 Konfiguracja
3 Serwis
4 Kopia elektron.

3 Klawiszem **DÓŁ** wybierz element **2 Konfig. sprzętu** i zatwierdź klawiszem **OK**

1 Parametry ogólne
2 Konfig. sprzętu
3 Waluta ewid.

4 Klawiszami **GÓRA** lub **DÓŁ** przejdź do pozycji **"8 TCP/IP"** i zatwierdź **OK**

6 Szuflada
7 Porty komunik.
8 TCP/IP
9 Identyfikatory

5 Na wyświetlaczu pojawi się pierwszy element konfiguracji TCP/IP, czyli **"Interfejs"**. Zatwierdź edycję ustawień interfejsu klawiszem **OK**

Interfejs
Brak

TCP/IP

6 Zwróć uwagę, że po rozpoczęciu edycji ustawień zmieniła się na wyświetlaczu pozycja nazwy: Interfejs. Teraz pierwszy wiersz wyświetlacza oznacza parametr przyporządkowany do interfejsu. Na potrzeby konfiguracji tunelowania wybierz klawiszami **GÓRA** lub **Dół** parametr **"USB"** i zatwierdź klawiszem **OK**.

USB
Interfejs

TCP/IP

7 Zwróć uwagę, że po zakończeniu edycji ustawień interfejsu nazwa: "Interfejs" ponownie wróciła do pierwszego wiersza.

Interfejs
USB

TCP/IP

8 Klawiszem **GÓRA** lub **DÓŁ** przejdź do pozycji **"Zapisz ustawienia"** i zatwierdź klawiszem **OK** i poczekaj aż drukarka przeprowadzi restart oprogramowania.

Zapisz ustawienia

TCP/IP

Drukarka jest skonfigurowana i gotowa do pracy. Porty COM drukarki (COM1 i COM2 w przypadku modelu Thermal HD) widoczne są w systemie operacyjnym jako wirtualne porty szeregowo.

Przywracanie ustawień domyślnych interfejsu komunikacyjnego w drukarce fiskalnej

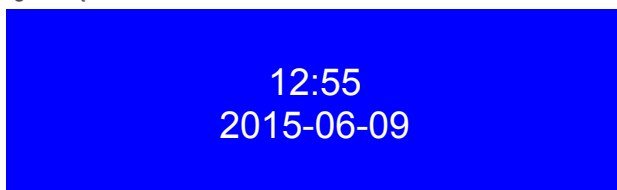
Kreator konfiguracji PTP w trakcie działania zmienia ustawienia interfejsu komunikacyjnego w drukarce fiskalnej. Ponowne zastosowanie konfiguratora wobec drukarki, która już wcześniej została poddana jego działaniu wymaga ręcznego przywrócenia ustawień interfejsu komunikacyjnego. W innym wypadku drukarka nie będzie wykrywana podczas działania konfiguratora.

Uwaga:

przed rozpoczęciem konfiguracji interfejsu komunikacyjnego należy odblokować komunikację USB w konfiguracji ustawień TCP/IP. Procedura opisana jest w rozdziale "[Konfiguracja ustawień TCP/IP w drukarce fiskalnej](#)" z tą różnicą, że w punkcie 6 opisanej procedury należy wybrać parametr **Brak**.

Procedura ręcznego przywracania ustawień interfejsu komunikacyjnego jest następująca:

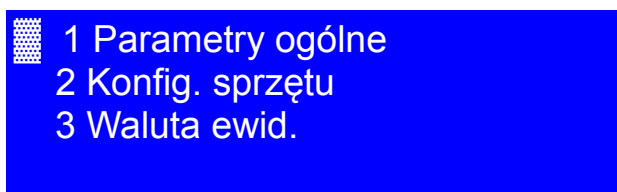
- 1** Upewnij się, że drukarka jest włączona i gotowa do pracy. Wyświetlacz drukarki powinien wskazywać aktualną datę i godzinę



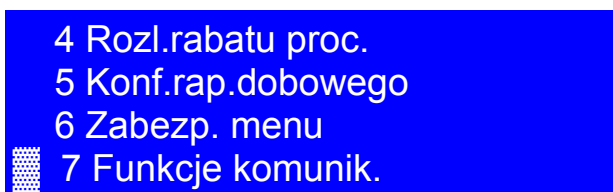
- 2** Uruchom menu drukarki klawiszem: **OK** Następnie klawiszem **DÓŁ** wybierz: "**2 Konfiguracja**" i zatwierdź **OK**



- 3** Wybierz pozycję "**1 Parametry ogólne**" i zatwierdź klawiszem **OK**



- 4** Klawiszami **GÓRA** lub **DÓŁ** przejdź do pozycji "**7 Funkcje komunik.**" i zatwierdź **OK**



- 5** Wybierz pozycję "**1 Interfejs PC**" i zatwierdź **OK**



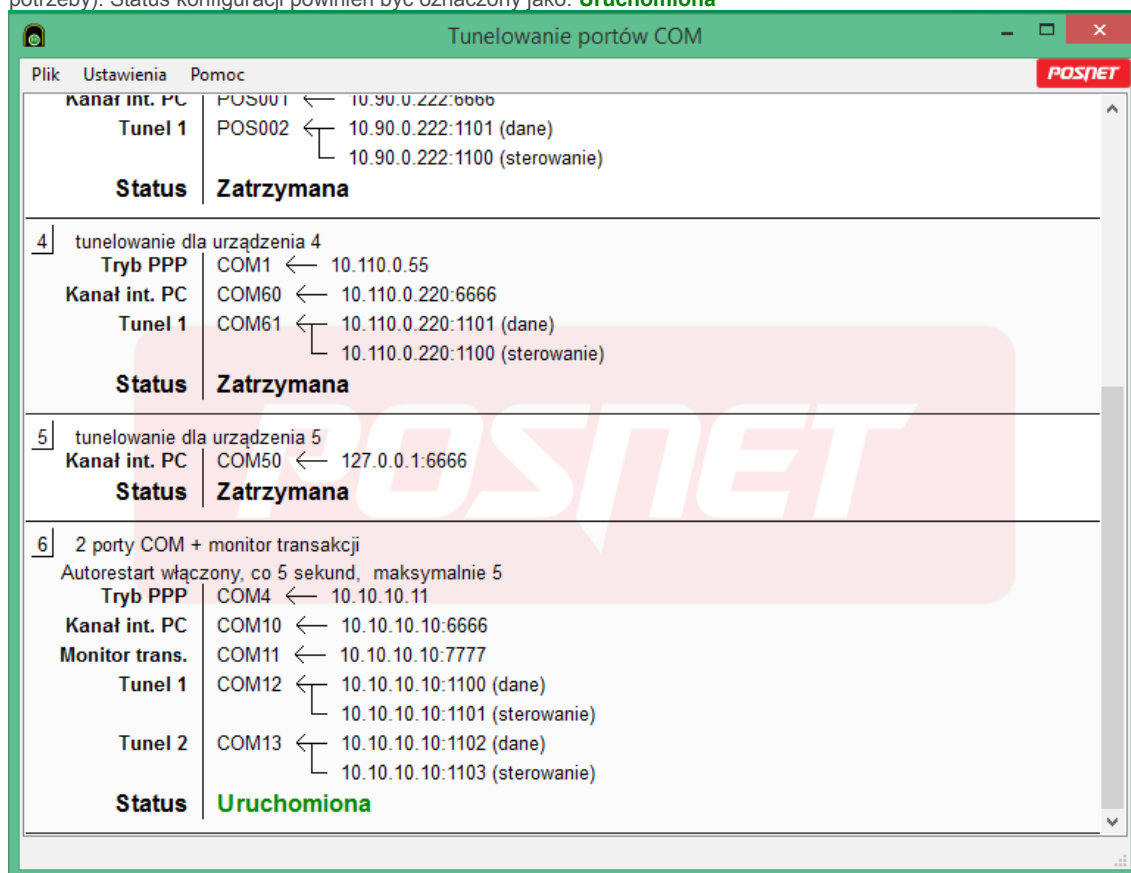
- 6** Klawiszami **Góra** lub **Dół** ustaw parametr "**USB**" i zatwierdź klawiszem **OK**. Drukarka zapyta jeszcze o potwierdzenie strony kodowej (domyślnie Windows 1250), co też należy zatwierdzić klawiszem **OK** i poczekać na restart urządzenia.



W drukarce przywrócono domyślne ustawienia interfejsu komunikacyjnego, dzięki czemu kreator konfiguracji PTP będzie ją poprawnie wykrywał podczas pracy.

Weryfikacja instalacji

Przed rozpoczęciem pracy upewnij się, czy nowa konfiguracja została poprawnie uruchomiona. W tym celu zamknij i ponownie uruchom oprogramowanie PTP. Następnie w głównym oknie aplikacji sprawdź, czy stworzona konfiguracja: "2 porty COM + monitor transakcji" jest uruchomiona. Konfiguracja powinna pojawić się na dole okna (przewiń je w razie potrzeby). Status konfiguracji powinien być oznaczony jako: **Uruchomiona**



Uwaga:

Numery portów COM widocznych w systemie operacyjnym po zainstalowaniu oprogramowania PTP mogą być inne niż te, które opisuje niniejszy poradnik.

Przed konfiguracją oprogramowania sprzedażowego zweryfikuj funkcje poszczególnych portów COM w oparciu o informacje wskazane w oknie programu PTP (powyższy obrazek). Stworzona w trakcie pracy kreatora ustawień konfiguracja określa poszczególne funkcje portów wirtualnych COM. Są to odpowiednio:

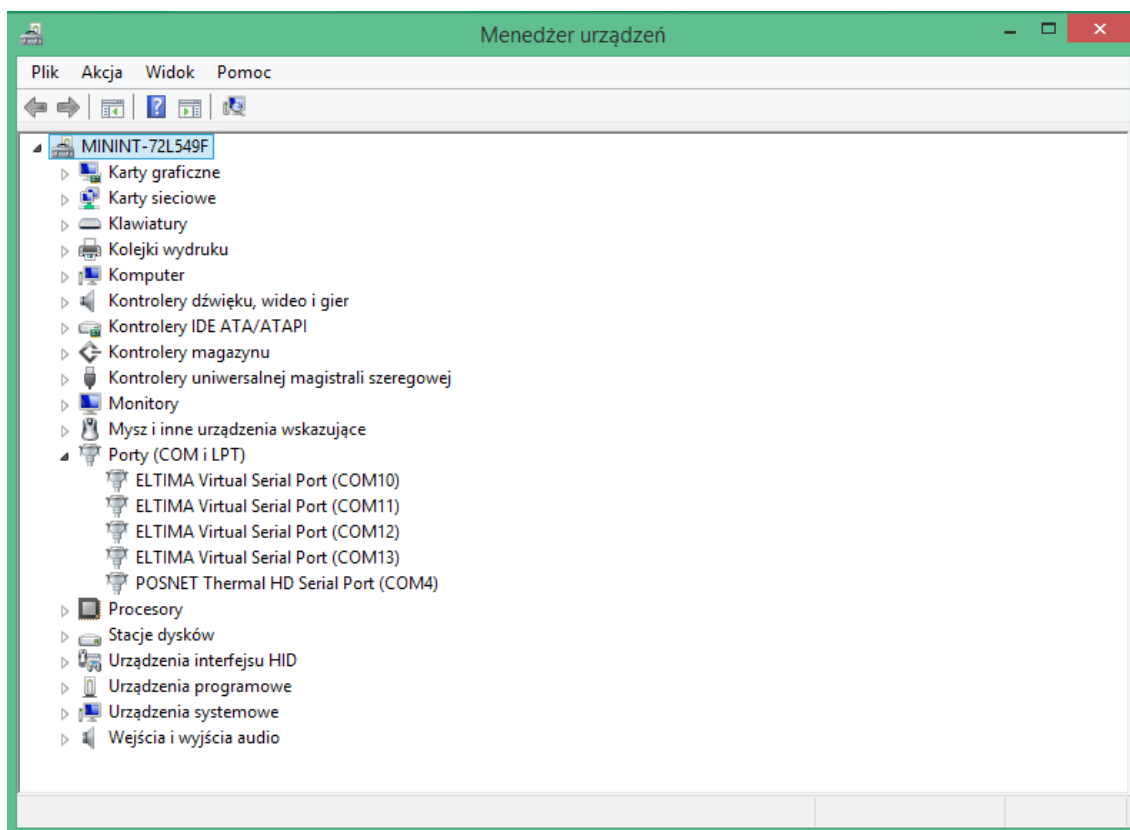
Kanał int. PC	numer wirtualnego portu COM, który należy wskazać w oprogramowaniu sprzedażowym do komunikacji z drukarką fiskalną (w przykładzie COM10).
Monitor trans.	numer wirtualnego portu COM wykorzystywany w systemach monitorowania transakcji (w przykładzie COM11)
Tunel 1	numer wirtualnego portu COM przyporządkowany do portu COM1 w drukarce fiskalnej (w przykładzie COM12)
Tunel 2	numer wirtualnego portu COM przyporządkowany do portu COM2 w drukarce fiskalnej (w przykładzie COM13)

Funkcje poszczególnych wirtualnych portów szeregowych

Poprawnie zainstalowane i skonfigurowane oprogramowanie PTP wprowadza do systemu operacyjnego nowe porty szeregowo. Po przeprowadzeniu powyższej konfiguracji porty te wykorzystywane są odpowiednio:

- COM10 - port do komunikacji z drukarką fiskalną (ten numer portu należy wybrać w aplikacji sprzedażowej)
- COM11 - port wykorzystywany przez monitor transakcji
- COM 12 - wirtualny port szeregowy drukarki COM1
- COM 13 - wirtualny port szeregowy drukarki COM2

Uwaga: wirtualny port szeregowy COM4, który pierwotnie służył do komunikacji z drukarką fiskalną obecnie zajęty jest przez oprogramowanie PTP i nie należy go wykorzystywać do innych celów.



Ustawianie parametrów transmisji szeregowej

Parametry transmisji portów szeregowych drukarki fiskalnej (COM1, COM2) takich jak prędkość, bity stopu i parzystość należy ustawić w menu drukarki. Konfiguracja portów dostępna jest w menu zgodnie z poniższym schematem:

Menu ->

2. Konfiguracja ->

2. Konfig. sprzętu ->

7. Porty komunikacyjne ->

1. COM1

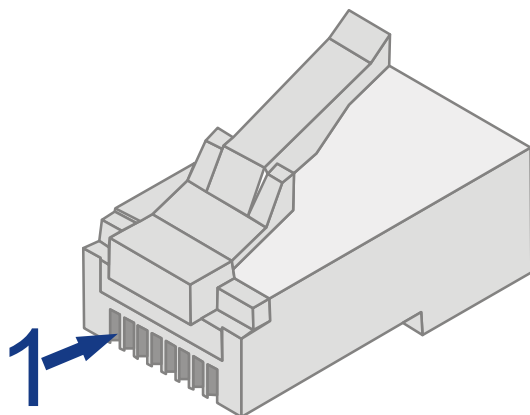
2. COM2

Uwaga:

Zmiana parametrów transmisji wirtualnych portów szeregowych w systemie operacyjnym nie wpływa na parametry fizycznych portów COM w drukarce fiskalnej.

Opis pinów w portach COM

Poniższa konfiguracja pinów występuje w drukarkach fiskalnych Posnet Thermal XL, Thermal HD i terminalach fiskalnych Posnet Thermal HD.

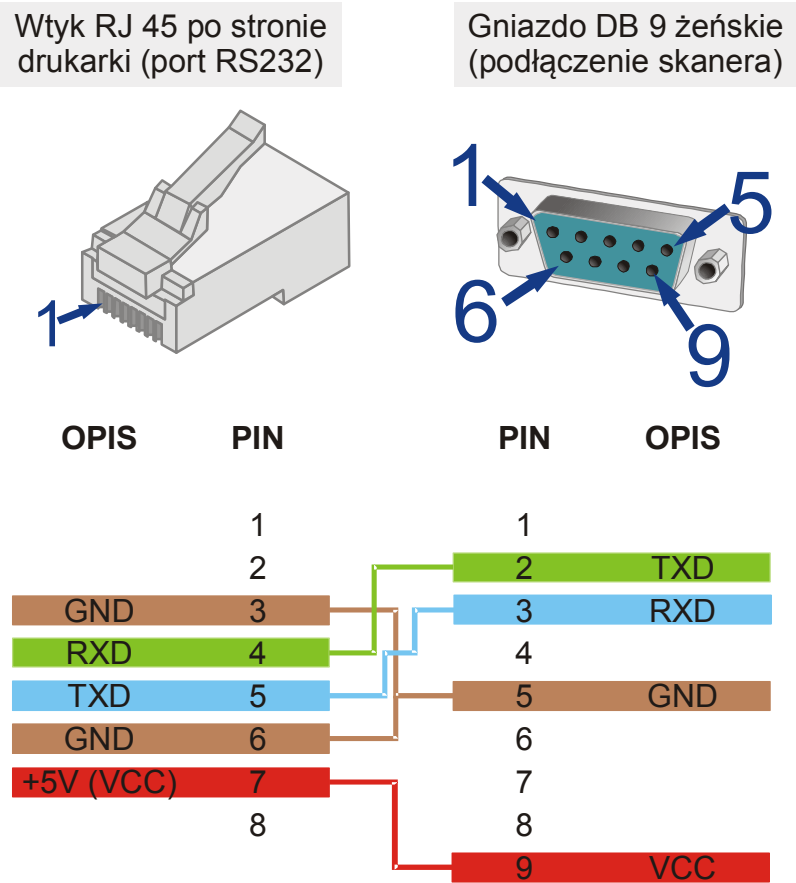


PIN	NAZWA	TYP	FUNKCJA
1	RTS	Wyjście	Sygnal RTS
2	CTS	Wejście	Sygnal CTS
3			Zwarte z 8
4	RXD	Wejście	Wejście danych
5	TXD	Wyjście	Wyjście danych
6	GND		Masa
7	VCC	+5V/0,5A	Napięcie zasilania ⁸
8			

⁸ W przypadku drukarek Thermal XL funkcja zasilania jest opcjonalna.

Schemat kabla-konwertera do skanerów kodów kreskowych Honeywell

Poniższy schemat opisuje połączenia kabla-konwertera do skanerów kodów kreskowych Honeywell. Za pomocą poniższego przewodu można podłączyć skaner do portów szeregowych drukarek fiskalnych Thermal XL/HD i terminali fiskalnych Thermal HD.



Uwaga:
W przypadku podłączania skanerów kodów kreskowych wyposażonych we własne zasilacze nie należy podłączać pinu zasilania.

Kontakt

W przypadku ewentualnych pytań lub wątpliwości prosimy o kontakt:

adres e-mail: **posnet@posnet.com**

bezpłatna infolinia **0800 120 322**