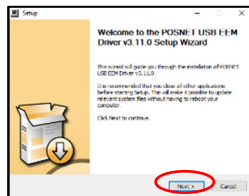


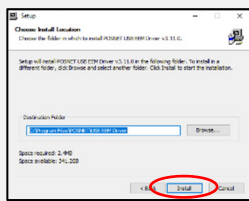
## Karta sieciowa USB – instalacja sterowników

**1** Pobierz najnowsze sterowniki ze strony [www.posnet.com](http://www.posnet.com) lub włóż płytę do napędu CD w komputerze.



**2** Uruchom instalator i kliknij „Next>”.

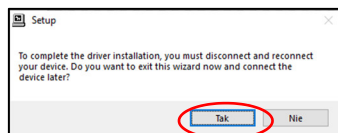
**3** Wybierz miejsce na dysku, gdzie mają być zainstalowane sterowniki. Zalecane jest pozostawienie domyślnej ścieżki. Następnie kliknij „Install”.



**4** Sterowniki są instalowane.

**5** Przy następnych oknach kliknij na „Next>” i „Finish”.

**6** Potwierdź komunikat klikając na przycisk „Tak”.



**7** Jeżeli podczas instalacji była podłączona kasa do komputera, odłącz ją i podłącz ponownie.

## Karta sieciowa USB – wybór sterowników

W celu wyboru sterowników, z jakich ma korzystać kasa Posnet należy wejść do menu:

**2 Kierownik → 3 Konfiguracja → 3 Konfiguracja sprzętu →**

**7 Interfejsy połączeń → Karta sieciowa USB → Sterownik USB**

Po zatwierdzeniu pozycji „Sterownik USB” klawiszem [RAZEM] zostanie wyświetlona lista:

**Posnet driver** – sterowniki przeznaczone do innych systemów (opcja zalecana),

**W10 driver** – sterowniki przeznaczone dla systemu Windows 10,

**Auto** – urządzenie automatycznie dostosuje sterownik do systemu.

## Karta sieciowa USB – konfiguracja połączenia

W celu uzyskania połączenia przez kartę sieciową USB:

**1** Wybierz pozycję menu **2 Kierownik → 3 Konfiguracja → 3 Konfiguracja sprzętu → 7 Interfejsy połączeń → Karta sieciowa USB** i naciśnij [RAZEM].

**2** **Status** → zmień na aktywny klawiszami [GÓRA]/[DÓŁ] i zatwierdź [RAZEM].

**TCP/IP** → naciśnij klawisz [6] i zatwierdź klawiszem [RAZEM] opcję **DHCP**:

**„Tak”** – jeżeli adres IP ma być przydzielany automatycznie, **„Nie”** – jeżeli adres IP i pozostałe dane do połączenia mają być wpisane ręcznie.

Jeżeli DHCP jest ustawione na „Nie” wprowadź kolejno:

- **Adres IP,**
- **Maskę podsieci,**
- **Bramę,**
- **Preferowany DNS,**
- **Alternatywny DNS.**

**3a**

Dane należy wprowadzić za pomocą klawiatury i zatwierdzić [RAZEM].

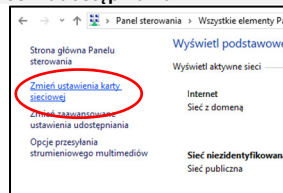
Następnie wybierz opcję „Zapisz” i potwierdź ją [RAZEM].

**4** Połącz kasę z komputerem za pomocą kabla USB.

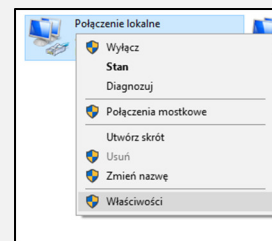
**5** W komputerze wybierz opcję „Połączenia sieciowe”. Dla systemu Windows 10:

**Panel sterownia → Centrum sieci i udostępniania.**

**6** Następnie wybierz „Zmień ustawienia karty sieciowej”.



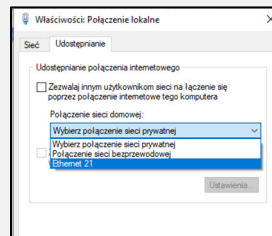
**7** Naciśnij prawym przyciskiem myszy na kartę sieciową, która odpowiada za połączenie z internetem i wybierz „Właściwości”.



**8** Wybierz zakładkę „Udostępnianie”.

Zaznacz pozycję „Zezwalaj innym użytkownikom sieci na łączenie się poprzez połączenie internetowe tego komputera”.

**9** Następnie wybierz kartę sieciową podłączonej kasy. Zatwierdź OK. Karty sieciowe Posnet są oznaczone jako „POSNET K LAN-USB”.



**10** Urządzenie jest gotowe do pracy online.

POSNET

posnet.com

Quick OnLine  
Opis konfiguracji połączeń  
sieciowych w kasach  
fiskalnych

Wsparcie Techniczne

☎ 801 800 111 ✉ [wsparcie@posnet.com](mailto:wsparcie@posnet.com)

## Modem GPRS

W celu uzyskania połączenia przez modem GPRS:

Wybierz pozycję menu:

**1** **2 Kierownik** → **3 Konfiguracja** → **3 Konfiguracja sprzętu** → **7 Interfejsy połączeń** → **Modem GPRS** i naciśnij **[RAZEM]**.

**Port** → wprowadź kolejno (w nawiasach ustawienia domyślne):

- **Port COM modemu** – informacja z którym portem COM należy połączyć modem znajduje się w instrukcji obsługi,
- **Prędkość:** (115200),
- **Bit stop:** (1),
- **Parzystość:** (Brak),
- **Sterowanie przepływem:** (Brak).

**2**

**3** **PIN** → za pomocą klawiatury wprowadź kod PIN karty SIM i zatwierdź **[RAZEM]**.

**4**

**Status** → zmień na aktywny klawiszami **[GÓRA]/[DÓŁ]** i zatwierdź **[RAZEM]**.

**5**

Kasa rozpocznie nawiązywanie połączenia z siecią, co może zająć do kilku minut.

**6**

Po nawiązaniu połączenia, kasa jest gotowa do pracy online.

## WiFi

W celu uzyskania połączenia przez WiFi:

Wybierz pozycję menu:

**1** **2 Kierownik** → **3 Konfiguracja** → **3 Konfiguracja sprzętu** → **7 Interfejsy połączeń** → **WiFi** i naciśnij **[RAZEM]**.

**2**

**Status** → zmień na aktywny klawiszami **[GÓRA]/[DÓŁ]** i zatwierdź **[RAZEM]**.

**3**

Następnie klawiszami **[GÓRA]/[DÓŁ]** wybierz pozycję „**Wyszukiwanie sieci**” i zatwierdź **[RAZEM]**.  
**Kasa obsługuje sieci szyfrowane w WPA/WPA2 Personal.**

**4**

Następnie klawiszami **[GÓRA]/[DÓŁ]** wybierz sieć, z którą chcesz się połączyć i naciśnij **[RAZEM]**.

**5**

Jeżeli jest to wymagane, wprowadź hasło za pomocą klawiatury i potwierdź **[RAZEM]**.

**6**

Następnie przy komunikacie „**Łączyć z siecią automatycznie?**”, należy dokonać wyboru:  
**[Razem]** – kasa będzie się łączyć z siecią automatycznie.  
**[C]** – za każdym razem będzie wymagana konfiguracja sieci.

**7**

Kasa jest gotowa do pracy online.

## Ethernet

W celu uzyskania połączenia przez Ethernet:

Wybierz pozycję menu:

**1** **2 Kierownik** → **3 Konfiguracja** → **3 Konfiguracja sprzętu** → **7 Interfejsy połączeń** → **Ethernet** i naciśnij **[RAZEM]**.

**2**

**Status** → zmień na aktywny klawiszami **[GÓRA]/[DÓŁ]** i zatwierdź **[RAZEM]**.

**3**

**TCP/IP** → naciśnij klawisz **[6]** i zatwierdź klawiszem **[RAZEM]** opcję **DHCP**:  
„**Tak**” – jeżeli adres IP ma być przydzielony automatycznie,  
„**Nie**” – jeżeli adres IP i pozostałe dane do połączenia mają być wpisane ręcznie.

Jeżeli DHCP jest ustawiona na „**Nie**” wprowadź kolejno:

- **Adres IP,**
- **Maskę podsieci,**
- **Bramę,**
- **Preferowany DNS,**
- **Alternatywny DNS.**

**3a**

Dane należy wprowadzić za pomocą klawiatury i zatwierdzić **[RAZEM]**.

Po wprowadzeniu danych wybierz opcję „**Zapisz**” i potwierdź ją **[RAZEM]**.

**4**

Po nawiązaniu połączenia, kasa jest gotowa do pracy online.

## Test online

W celu wywołania testu online, wybierz pozycję menu:

**2 Kierownik** → **4 Serwis** → **1 Testy sprzętowe** → **Test połączeń online** i naciśnij **[RAZEM]**.

## Wymagania sieciowe dla kas Online

Sieć z którą połączona jest kasa musi umożliwić połączenie z serwerami:

- **Serwer CPD,**
- **Azure (WebApi),**
- **Serwer aktualizacji,**
- **Serwery czasu.**

Informację o aktualnych adresach i portach, z których korzysta kasa można znaleźć na raporcie online.

W celu wywołania raportu należy wejść do menu:

**2 Kierownik** → **1 Raporty** → **2 Raporty niefiskalne** → **1 Raporty czytające** → **Raport online.**

## Połączenie z repozytorium

Przekazanie danych do repozytorium może odbyć się po:

**1**

Automatycznym połączeniu kasy z serwerem, które odbywa się zgodnie z ustalonym harmonogramem.

**2**

Wywołaniu przez Użytkownika przekazu danych z menu kasy:  
**2 Kierownik** → **3 Konfiguracja** → **1 Parametry ogólne** → **7 Połącz z repozytorium** → i naciśnij **[RAZEM]**.

**3**

Jeżeli będą dostępne dane do wysyłki zostanie wyświetlony odpowiedni komunikat.

## Sprawdzanie aktualizacji

Informacje o dostępnej aktualizacji można uzyskać:

**1**

Po automatycznym zasygnalizowaniu jej przez kasę. Komunikaty sygnalizujące dostępność aktualizacji mogą pojawić się:

- przy włączaniu kasy,
- po każdym raporcie dobowym.

**2**

Po samodzielnym sprawdzeniu z menu kasy  
**2 Kierownik** → **3 Konfiguracja** → **1 Parametry ogólne** → **8 Aktualizacja** → **2 Sprawdź aktualizację**  
Jeżeli aktualizacja będzie dostępna wyświetlony odpowiedni komunikat. Po potwierdzeniu aktualizacja zostanie pobrana.

## Instalacja aktualizacji

Podobnie jak w przypadku sprawdzania aktualizacji istnieją dwa sposoby instalacji aktualizacji.

**1**

Kasa instaluje automatycznie aktualizację po wykonaniu raportu dobowego.

**2**

Użytkownik może sam sprawdzić czy aktualizacja jest gotowa do instalacji, wchodząc do menu:  
**2 Kierownik** → **3 Konfiguracja** → **1 Parametry ogólne** → **8 Aktualizacja** → **3 Instaluj**  
**Uwaga!** Ręczna instalacja powiedzie się, jeżeli po ostatnim raporcie dobowym nie wykonano sprzedaży.

**Instrukcja opisuje konfigurację wszystkich interfejsów umożliwiających połączenia online, które mogą występować w kasach.**