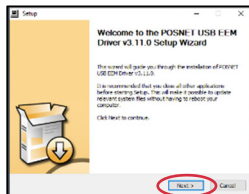


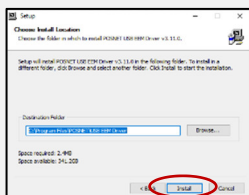
## Karta sieciowa USB – instalacja sterowników

**1** Pobierz najnowsze sterowniki ze strony [www.fawagliteonline.pl](http://www.fawagliteonline.pl) lub włoż płytę do napędu CD w komputerze.



**2** Uruchom instalator i kliknij „Next >”.

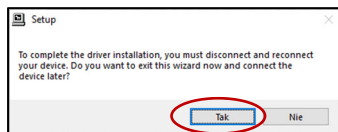
**3** Wybierz miejsce na dysku, gdzie mają być zainstalowane sterowniki. Zalecane jest pozostawienie domyślnej ścieżki. Następnie kliknij „Install”.



**4** Sterowniki są instalowane.

**5** Przy następnych oknach kliknij na „Next >” i „Finish”.

**6** Potwierdź komunikat klikając na przycisk „Tak”.



**7** Jeżeli podczas instalacji była podłączona kasa do komputera, odłącz ją i podłącz ponownie.

## Karta sieciowa USB – wybór sterowników

W celu wyboru sterowników, z jakich ma korzystać kasa Fawag Lite Online należy wejść do menu:

**2 Kierownik** → **3 Konfiguracja** → **3 Konfiguracja sprzętu** →

**7 Interfejsy połączeń** → **Karta sieciowa USB** → **Sterownik USB**

Po zatwierdzeniu pozycji „Sterownik USB” klawiszem **[RAZEM]** zostanie wyświetlona lista:

**ERC driver** – Opcja zalecana,

**W10 driver** – sterowniki wbudowane,

**Auto** – urządzenie automatycznie dostosuje sterownik do systemu.

## Karta sieciowa USB – konfiguracja połączenia

W celu uzyskania połączenia przez kartę sieciową USB:

**1** Wybierz pozycję menu  
**2 Kierownik** → **3 Konfiguracja** → **3 Konfiguracja sprzętu** → **7 Interfejsy połączeń** → **Karta sieciowa USB** i naciśnij **[RAZEM]**.

**2** **Status** → zmień na aktywny klawiszami **[GÓRA]/[DÓŁ]** i zatwierdź **[RAZEM]**.

**TCP/IP** → naciśnij klawisz **[6]** i zatwierdź klawiszem **[RAZEM]** opcję **DHCP**:

**3** „Tak” – jeżeli adres IP ma być przydzielany automatycznie, „Nie” – jeżeli adres IP i pozostałe dane do połączenia mają być wpisane ręcznie.

Jeżeli DHCP jest ustawione na „Nie” wprowadź kolejno:

- **Adres IP,**
- **Maskę podsieci,**
- **Bramę,**
- **Preferowany DNS,**
- **Alternatywny DNS.**

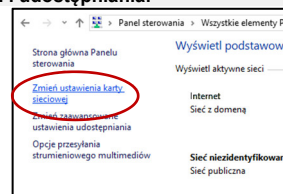
Dane należy wprowadzić za pomocą klawiatury i zatwierdzić **[RAZEM]**. Następnie wybierz opcję „Zapisz” i potwierdź ją **[RAZEM]**.

**4** Połącz kasę z komputerem za pomocą kabla USB.

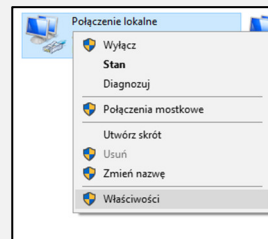
**5** W komputerze wybierz opcję „Połączenia sieciowe”. Dla systemu Windows 10:

**Panel sterownia** → **Centrum sieci i udostępniania**.

**6** Następnie wybierz „Zmień ustawienia karty sieciowej”.



**7** Naciśnij prawym przyciskiem myszy na kartę sieciową, która odpowiada za połączenie z internetem i wybierz „Właściwości”.

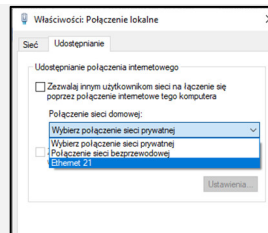


**8** Wybierz zakładkę „Udostępnianie”.

Zaznacz pozycję „Zezwalaj innym użytkownikom sieci na łączenie się poprzez połączenie internetowe tego komputera”.

**9** Następnie wybierz kartę sieciową podłączoną kasy. Zatwierdź **OK**.

Karty sieciowe Fawag są oznaczone jako „POSNET K LAN-USB”.



**10** Urządzenie jest gotowe do pracy online.



Quick OnLine  
Opis konfiguracji  
połączeń w kasie  
**FAWAG** lite ONLINE

[www.FAWAGliteOnline.pl](http://www.FAWAGliteOnline.pl)

## Modem GPRS

W celu uzyskania połączenia przez modem GPRS:

**1** Wybierz pozycję menu:  
**2 Kierownik** → **3 Konfiguracja** → **3 Konfiguracja sprzętu**  
→ **7 Interfejsy połączeń** → **Modem GPRS** i naciśnij **[RAZEM]**.

**2** **Port** → wprowadź kolejno (w nawiasach ustawienia domyślne):  

- **Port COM modemu** – informacja z którym portem COM należy połączyć modem znajduje się w instrukcji obsługi,
- **Prędkość:** (115200),
- **Bit stop:** (1),
- **Parzystość:** (Brak),
- **Sterowanie przepływem:** (Brak).

**3** **PIN** → za pomocą klawiatury wprowadź kod PIN karty SIM i zatwierdź **[RAZEM]**.

**4** **Status** → zmień na aktywny klawiszami **[GÓRA]/[DÓŁ]** i zatwierdź **[RAZEM]**.

**5** Kasa rozpocznie nawiązywanie połączenia z siecią, co może zająć do kilku minut.

**6** Po nawiązaniu połączenia, kasa jest gotowa do pracy online.

## Ethernet

W celu uzyskania połączenia przez Ethernet:

**1** Wybierz pozycję menu:  
**2 Kierownik** → **3 Konfiguracja** → **3 Konfiguracja sprzętu**  
→ **7 Interfejsy połączeń** → **Ethernet** i naciśnij **[RAZEM]**.

**2** **Status** → zmień na aktywny klawiszami **[GÓRA]/[DÓŁ]** i zatwierdź **[RAZEM]**.

**3** **TCP/IP** → naciśnij klawisz **[6]** i zatwierdź klawiszem **[RAZEM]** opcję **DHCP**:  
„**Tak**” – jeżeli adres IP ma być przydzielony automatycznie,  
„**Nie**” – jeżeli adres IP i pozostałe dane do połączenia mają być wpisane ręcznie.

Jeżeli DHCP jest ustawiona na „**Nie**” wprowadź kolejno:

- 3a**
- **Adres IP,**
  - **Maskę podsieci,**
  - **Bramę,**
  - **Preferowany DNS,**
  - **Alternatywny DNS.**

Dane należy wprowadzić za pomocą klawiatury i zatwierdzić **[RAZEM]**.

Po wprowadzeniu danych wybierz opcję „**Zapisz**” i potwierdź ją **[RAZEM]**.

**4** Po nawiązaniu połączenia, kasa jest gotowa do pracy online.

## Test online

W celu wywołania testu online, wybierz pozycję menu:

**2 Kierownik** → **4 Serwis** → **1 Testy sprzętowe** → **Test połączeń online** i naciśnij **[RAZEM]**.

## Wymagania sieciowe dla kas Online

Sieć z którą połączona jest kasa musi umożliwić połączenie z serwerami:

- **Serwer CPD,**
- **Azure (WebApi, EventHub),**
- **Serwer aktualizacji,**
- **Serwery czasu.**

Informację o aktualnych adresach i portach, z których korzysta kasa można znaleźć na raporcie online.

W celu wywołania raportu należy wejść do menu:

**2 Kierownik** → **1 Raporty** → **2 Raporty niefiskalne** → **1 Raporty czytające** → **Raport online.**

**Uwaga!** Informacja nt. Azure (WebApi, EventHub) dostępna jest po zafiskalizowaniu urządzenia.

## Połączenie z repozytorium

Przekazanie danych do repozytorium może odbyć się po:

**1** Automatycznym połączeniu kasy z serwerem, które odbywa się zgodnie z ustalonym harmonogramem.

**2** Wywołaniu przez Użytkownika przekazu danych z menu kasy:  
**2 Kierownik** → **3 Konfiguracja** → **1 Parametry ogólne**  
→ **7 Połącz z repozytorium** → i naciśnij **[RAZEM]**.

**3** Jeżeli będą dostępne dane do wysyłki zostanie wyświetlony odpowiedni komunikat.

## Sprawdzanie aktualizacji

Informacje o dostępnej aktualizacji można uzyskać:

**1** Po automatycznym zasygnalizowaniu jej przez kasę. Komunikaty sygnalizujące dostępność aktualizacji mogą pojawić się:

- przy włączaniu kasy,
- po każdym raporcie dobowym.

Po samodzielnym sprawdzeniu z menu kasy  
**2 Kierownik** → **3 Konfiguracja** → **1 Parametry ogólne** →

**2** **8 Aktualizacja** → **2 Sprawdź aktualizację**  
Jeżeli aktualizacja będzie dostępna wyświetlony odpowiedni komunikat. Po potwierdzeniu aktualizacja zostanie pobrana.

## Instalacja aktualizacji

Podobnie jak w przypadku sprawdzania aktualizacji istnieją dwa sposoby instalacji aktualizacji.

**1** Kasa instaluje automatycznie aktualizację po wykonaniu raportu dobowego.

Użytkownik może sam sprawdzić czy aktualizacja jest gotowa do instalacji, wchodząc do menu:

**2** **2 Kierownik** → **3 Konfiguracja** → **1 Parametry ogólne** → **8 Aktualizacja** → **3 Instaluj**

**Uwaga!** Ręczna instalacja powiedzie się, jeżeli po ostatnim raporcie dobowym nie wykonano sprzedaży.