



# Posnet Grafik

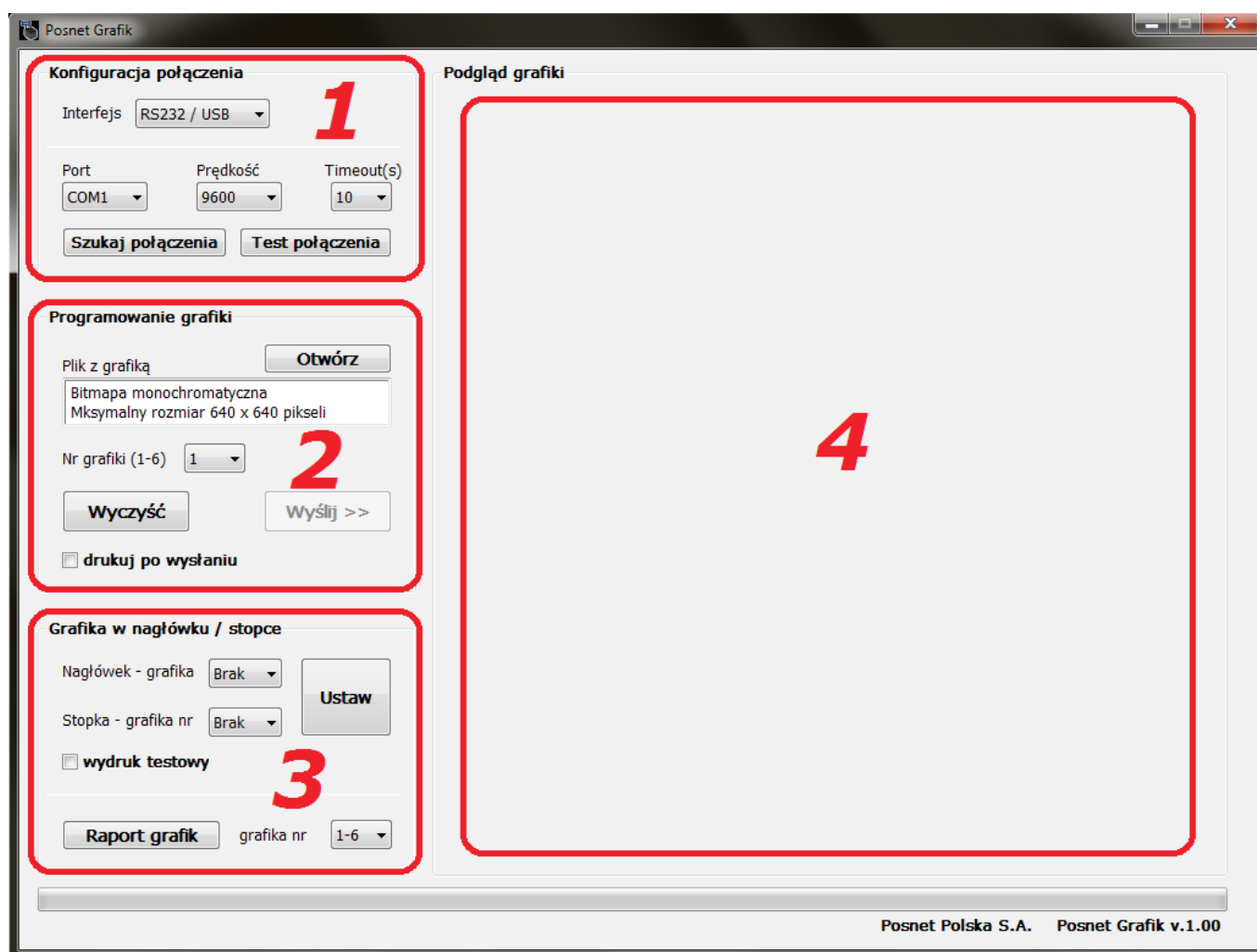
## Instrukcja obsługi

Wersja dokumentu 1.0

Prawa autorskie: Posnet Polska S.A.  
ul. Muncypalna 33; 02-281 Warszawa;  
tel. +48 (0) 22 8686888; faks +48 (0) 22 8686889;  
[www.posnet.com](http://www.posnet.com); [posnet@posnet.com](mailto:posnet@posnet.com)  
bezpłatna infolinia: 0800 120 322

*Uwaga: Instrukcja może ulec zmianie.  
Najnowsza wersja dokumentu dostępna jest  
na stronie internetowej [www.posnet.com](http://www.posnet.com)*

## GŁÓWNE ELEMENTY PROGRAMU



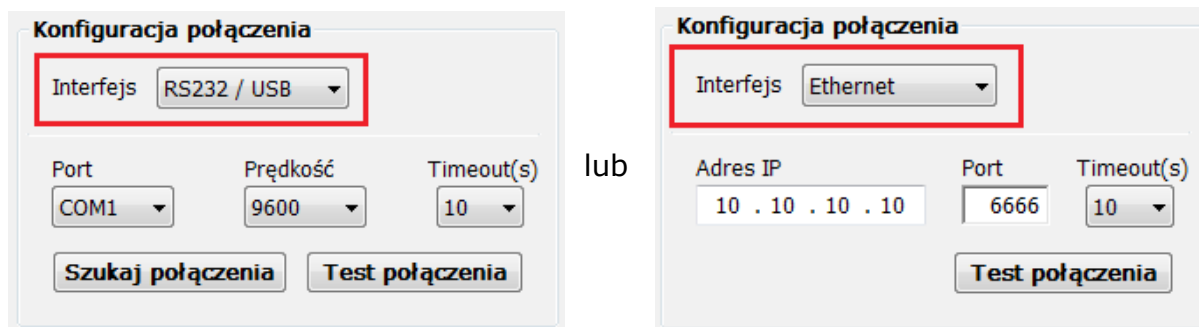
Rys.1. Podział okna programu na główne sektory.

- Sektor 1 "Konfiguracja połączenia"** – elementy znajdujące się w tej części okna służą do ustawienia poprawnej komunikacji z drukarką fiskalną.
- Sektor 2 "Programowanie grafiki"** – dzięki narzędziom dostępnym w tym sektorze możliwe jest wczytanie pliku z grafiką, zaprogramowanie jej w drukarce oraz usunięcie grafiki z drukarki.
- Sektor 3 "Grafika w nagłówku/stopce"** – elementy znajdujące się w tej części okna służą do ustawienia danej grafiki w nagłówku lub w stopce wydruków.
- Sektor 4 "Podgląd grafiki"** – po otwarciu pliku z grafiką, w tej części okna widoczny jest podgląd wybranej grafiki.

## KONFIGURACJA POŁĄCZENIA

Istnieje możliwość połączenia z drukarką fiskalną za pośrednictwem kabla komunikacyjnego **RS232**, **USB** lub przez **Ethernet** (drukarki Thermal HD).

W zależności od zastosowanego połączenia należy wybrać w programie odpowiedni **interfejs** :



Rys.2. Elementy konfiguracji połączenia RS232/USB lub Ethernet

Poniżej zostały opisane poszczególne elementy konfiguracji połączenia :

RS232/USB	Ethernet
<b>Port</b> – numer portu COM, do którego podłączony jest kabel komunikacyjny z drukarką. W przypadku USB należy wybrać numer wirtualnego portu COM, który powstał po zainstalowaniu sterowników USB.	Sieciowy <b>Adres IP</b> drukarki fiskalnej. W przypadku sieci lokalne będzie to adres ustawiony w drukarce lub skonfigurowany automatycznie przez DHCP.
<b>Prędkość</b> transmisji powinna być taka jak ustawiona w drukarce. W przypadku USB najlepiej ustawić prędkość maksymalną : 115200.	<b>Port</b> TCP, który został ustawiony w drukarce fiskalnej na potrzeby komunikacji z PC.
<b>Timeout(s)</b> – czas (w sekundach) oczekiwania na odpowiedź z drukarki .	
<b>Szukaj połączenia</b> – funkcja automatycznie wyszukująca istniejące połączenia przez RS232 lub USB. W przypadku podłączenia na raz wielu drukarek fiskalnych zostanie wykryte połączenie o najniższym numerze portu COM.	
<b>Test połączenia</b> – funkcja sprawdzająca możliwość komunikacji z drukarką wykorzystując ustawione parametry połączenia.	

## PROGRAMOWANIE GRAFIKI

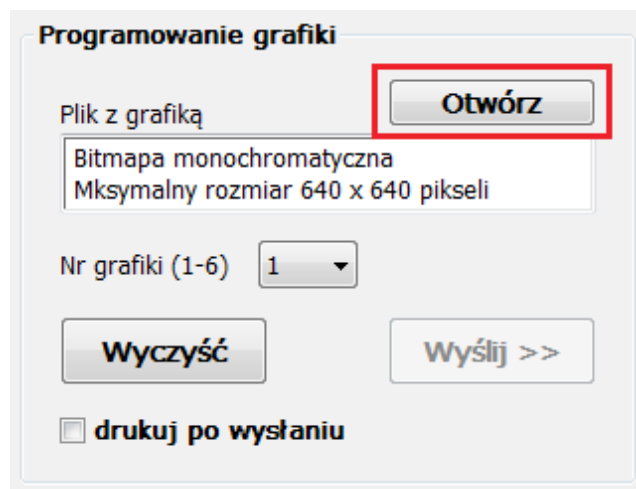
W drukarce fiskalnej może być zaprogramowanych maksymalnie 6 grafik.

Grafiki muszą być :

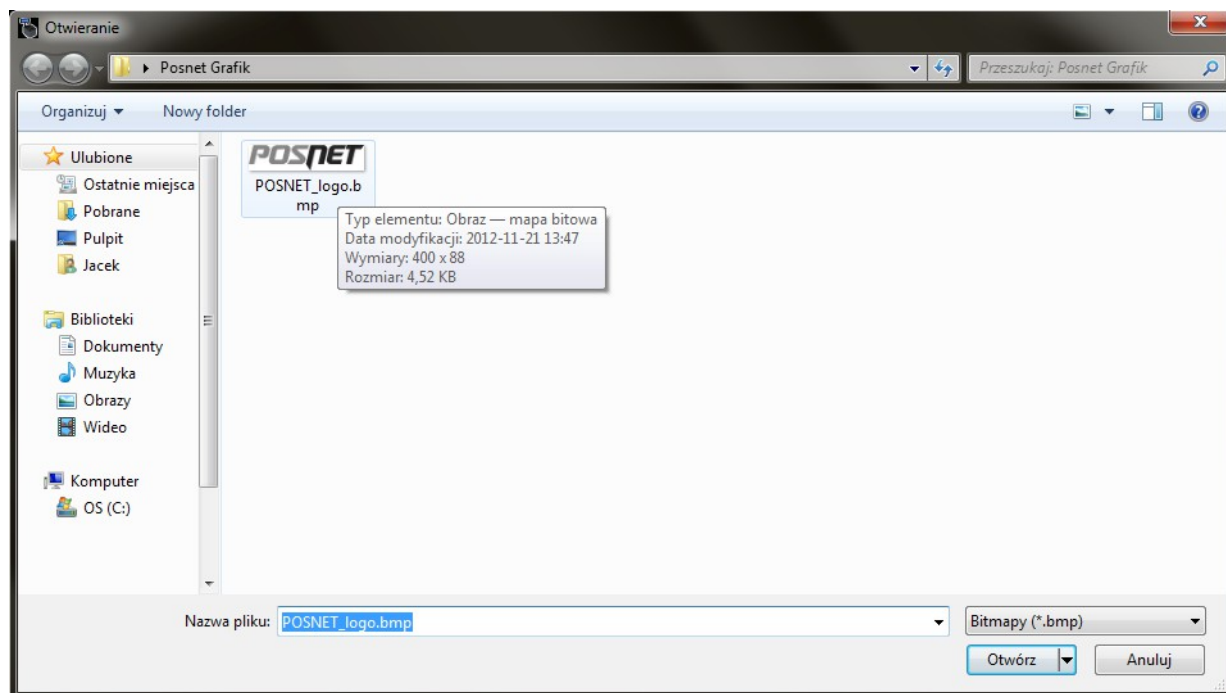
- **monochromatyczne** (czarno-białe)
- rozmiar nie może być większy niż **640 x 640** pikseli.

Program umożliwia wysyłanie do drukarki fiskalnej obrazów w formacie **BMP** spełniających powyższe warunki.

Aby zaprogramować grafikę w drukarce należy kliknąć przycisk **Otwórz** a następnie wybrać plik z grafiką :

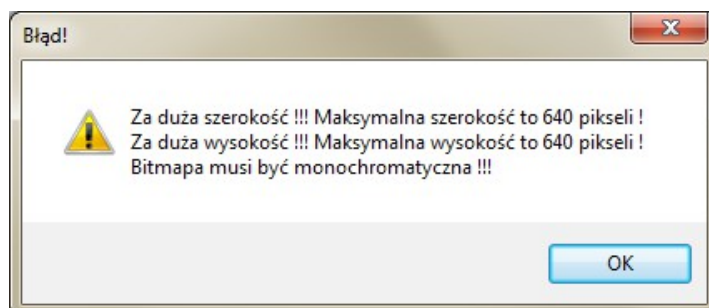


Rys.3. Sekcja "Programowanie grafiki"

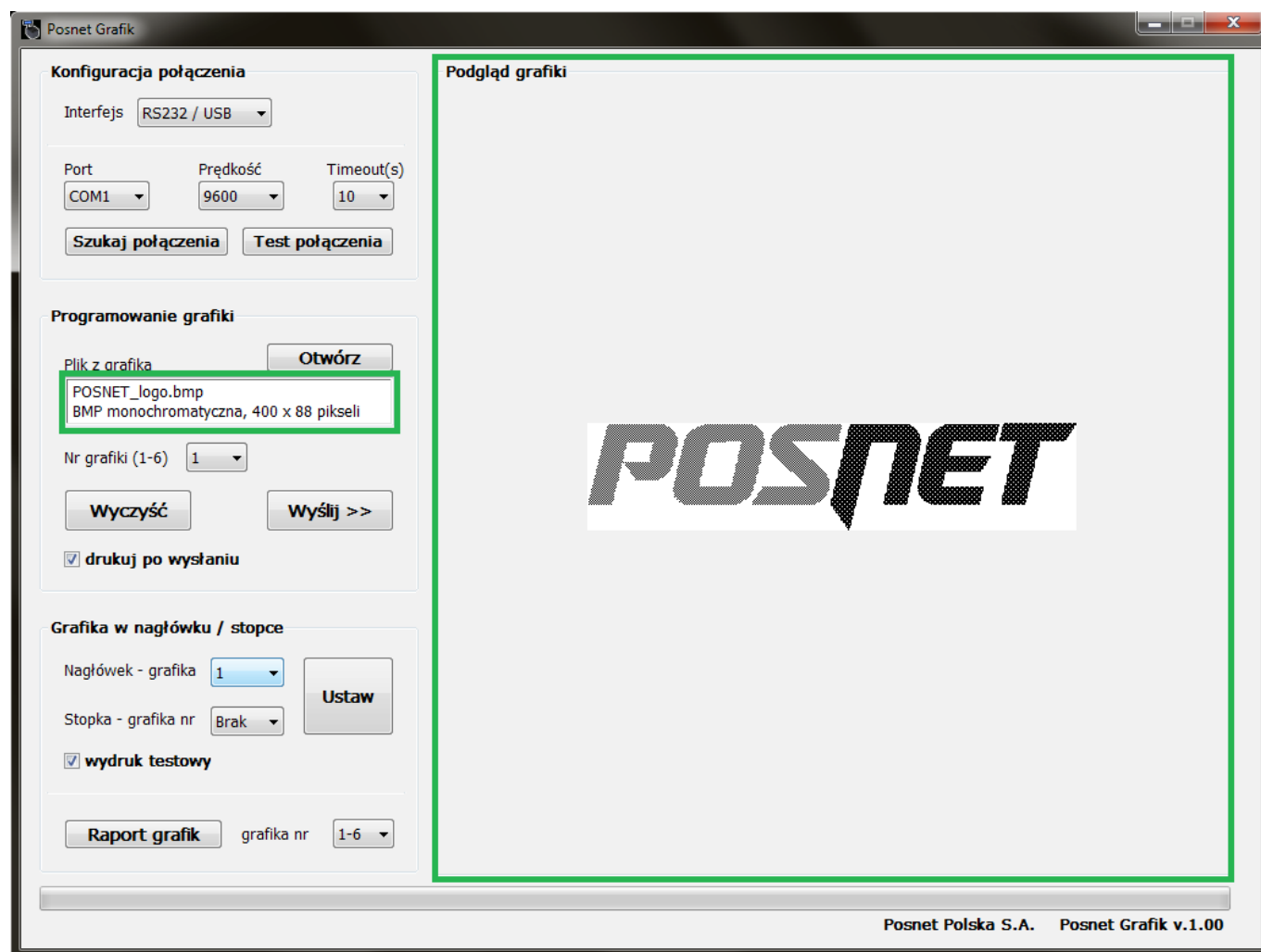


Rys.4. Okno otwierania pliku z grafiką

**UWAGA!** Jeżeli obraz nie spełnia wymaganego formatu pojawi się stosowny komunikat!



Po wczytaniu obrazu powinien pojawić się podgląd grafiki oraz informacja o otwartym pliku :

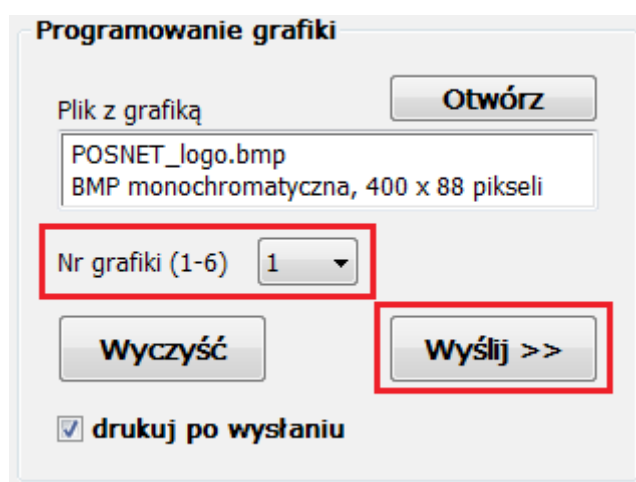


Rys.5. Podgląd otwartego pliku z grafiką

Żeby ostatecznie zaprogramować grafikę należy wybrać numer (od 1 do 6), pod którym będzie ona dostępna, a następnie kliknąć przycisk **Wyślij >>**.

Zaznaczenie opcji "**drukuj po wysłaniu**" spowoduje, że po zaprogramowaniu grafika zostanie wydrukowana na drukarce fiskalnej.

**UWAGA!** Jeżeli dana grafika (np. nr 1) została wydrukowana, to będzie ją można zmienić dopiero po wykonaniu raportu dobowego!



Rys.6. Wysyłanie grafiki do drukarki

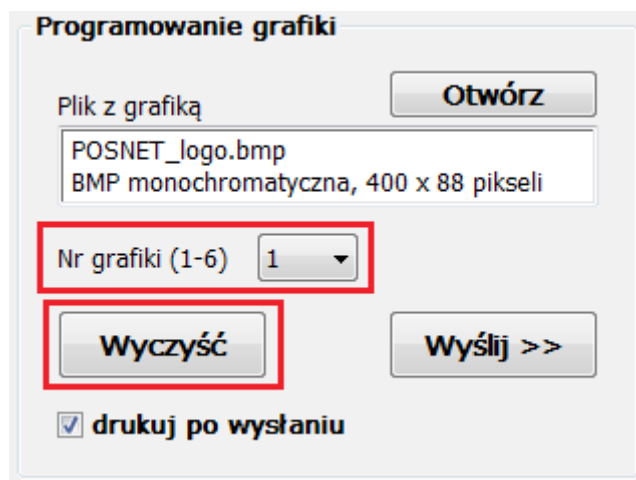
## KASOWANIE GRAFIK

Żeby usunąć z drukarki daną grafikę należy wybrać numer (od 1 do 6), a następnie kliknąć przycisk **Wyczyść**.

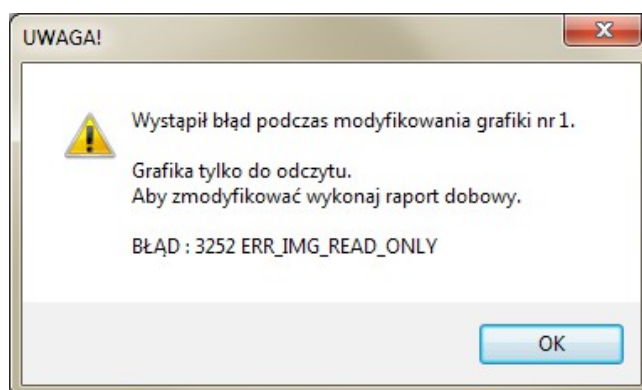
Istnieje możliwość wykasowania wszystkich sześciu grafik na raz wybierając "**1-6**".

Jeżeli nie znamy numerów grafik zaprogramowanych w drukarce, to możemy wydrukować raport, na którym znajdziemy taką informację (patrz rozdział "*Grafika w nagłówku/stopce*").

**UWAGA!** Jeżeli dana grafika (np. nr 1) została wydrukowana, to będzie ją można skasować dopiero po wykonaniu raportu dobowego!



Rys.7. Kasowanie grafiki numer 1

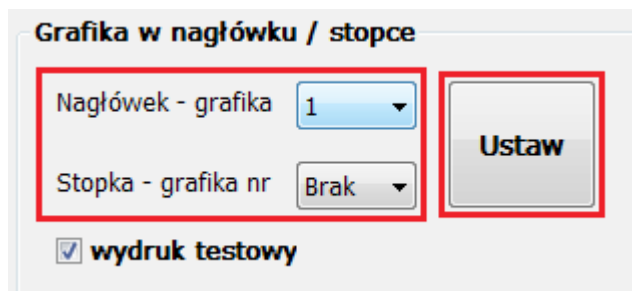


Rys.8. Komunikat przy próbie modyfikacji już użytej grafiki

## GRAFIKA W NAGŁÓWKU / STOPCE

Żeby ustawić daną grafikę w nagłówku należy wybrać odpowiedni numer zaprogramowanej grafiki w polu „**Nagłówek – grafika**”, a następnie kliknąć przycisk **Ustaw**.

Po poprawnym wykonaniu operacji zaprogramowana przez nas grafika będzie drukowana w nagłówku każdego wydruku.



Rys.9. Ustawianie grafiki w nagłówku

Zaznaczenie opcji "**wydruk testowy**" spowoduje dodatkowo, że po ustawieniu grafiki urządzenie wygeneruje przykładowy wydruk.

Analogicznie postępujemy, żeby ustawić stopkę wydruku. Oczywiście możemy ustawić jednocześnie grafikę w nagłówku oraz w stopce.

Istnieje możliwość wydrukowania w dowolnym momencie **raportu grafik**, zawierającego informacje, pod którym numerem jest zaprogramowana dana grafika w drukarce fiskalnej.



Rys.10. Drukowanie raportu grafik

**UWAGA!** Jeżeli grafika została wydrukowana, to będzie ją można zmienić lub skasować dopiero po wykonaniu raportu dobowego!