



POSNET POLSKA S.A.

ul. Muncypalna 33

02-281 WARSZAWA

tel. +48 22 86 86 888

fax. +48 22 86 86 889

www.posnet.com

PROGRAM DO ARCHIWIZACJI NOŚNIKÓW KOPII ELEKTRONICZNEJ

INSTRUKCJA UŻYTKOWNIKA

WERSJA 2.4

SPIS TREŚCI

Wprowadzenie.....	3
Zasada działania.....	3
Konfigurator.....	3
Konfiguracja aplikacji.....	3
Archiwizer z linii poleceń.....	6
Odtwarzanie nośnika z archiwum.....	7
Kody powrotu aplikacji.....	8

WPROWADZENIE

Program do archiwizacji nośników kopii elektronicznej ma za zadanie odczytywać nośniki kopii elektronicznej bezpośrednio z urządzenia z wykorzystaniem dedykowanego mechanizmu temu służącego. Dodatkowo umożliwia późniejsze nagranie takiej kopii na nośnik wymienny w celu odtworzenia nośnika kopii w przypadku jego uszkodzenia.

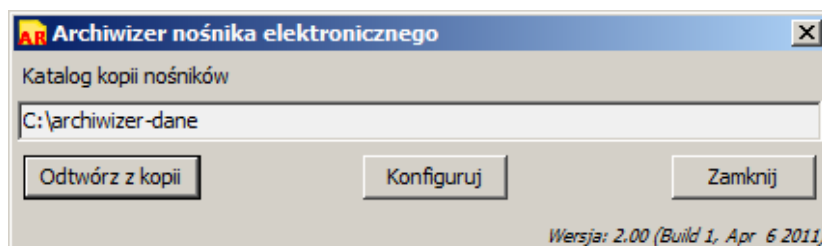
ZASADA DZIAŁANIA

Program do archiwizacji składa się z dwóch współdziałających modułów (choć reprezentowanych przez wspólny plik wykonywalny). Każdy z modułów odpowiedzialny jest za część funkcjonalności systemu archiwizacji. Taka konstrukcja umożliwia m.in. budowanie rozwiązań opartych o sieciowe współdzielenie archiwum oraz zdalną archiwizację. Dla celów dokumentacyjnych tryby pracy zostaną określone jako tryby archiwizera i konfiguratora.

Tryb archiwizera umożliwia wykonywanie archiwizacji nośnika ze wskazanego (wskazanych) w konfiguracji urządzeń w sposób całkowicie automatyczny. Tryb konfiguracji umożliwia definiowanie urządzeń, odtwarzanie nośnika oraz ręczne uruchamianie archiwizacji wybranego urządzenia.

KONFIGURATOR

Aby uruchomić program w trybie konfiguratora należy nie podawać żadnych parametrów w linii poleceń aplikacji. Po uruchomieniu programu pojawi się okno główne programu.



Rysunek 1: Okno główne programu archiwizera

W oknie tym wskazany jest aktualny katalog przechowywania danych nośników kopii elektronicznej. Dostępne są następujące funkcje:

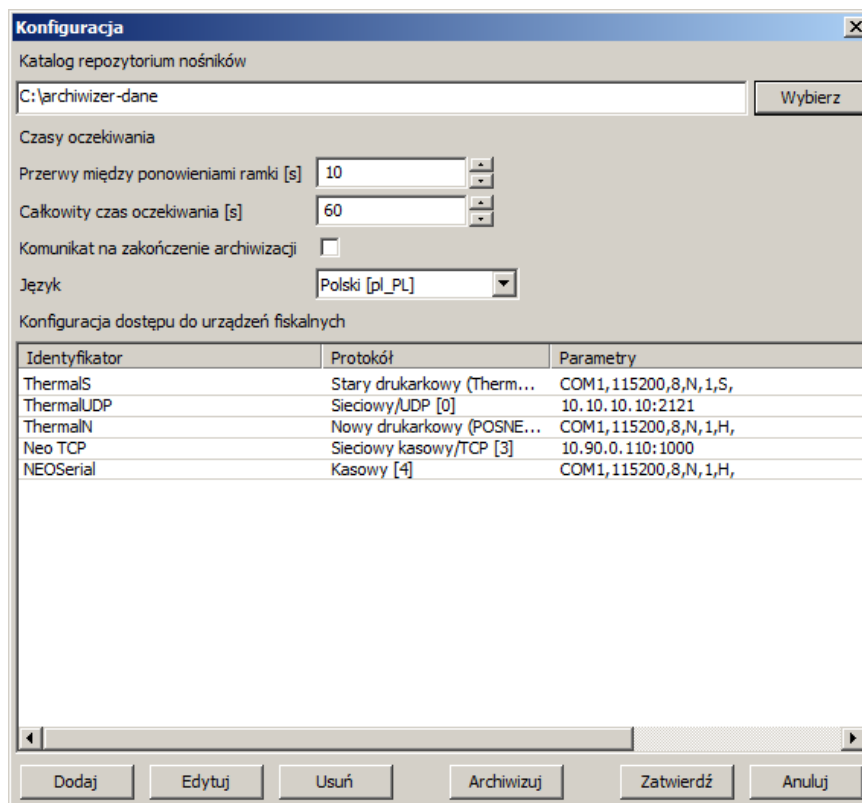
- Odtwórz z kopii – umożliwia zapisanie wybranego nośnika kopii na nośnik wymienny
- Konfiguruj – uruchamia narzędzie konfiguracji programu
- Zamknij – zamyka aplikację.

KONFIGURACJA APLIKACJI

Po wybraniu opcji konfiguracji przedstawione zostanie okno parametrów. W oknie tym można:

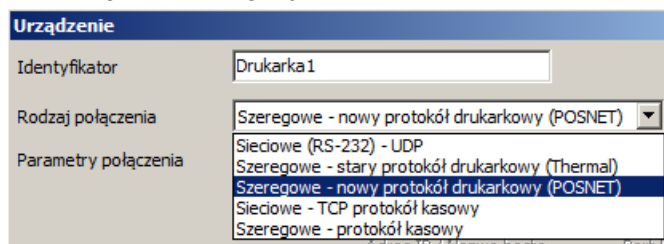
- Ustawić katalog repozytorium nośników klawiszem '**Wybierz**'
- Przerwy między ponawianiami ramki (1 – 1000)
- Całkowity czas oczekiwania na odpowiedź (2 – 1200) musi być dłuższy niż czas między ponowieniami ramki.
- Włączyć lub wyłączyć komunikat o zakończeniu archiwizacji
- Wybrać język interfejsu aplikacji (zastosowanie zmian wymaga restartu programu)

- Konfiguracje urządzeń:
 - Klawiszem **'Dodaj'** można dodać nowe urządzenie do listy urządzeń
 - Klawiszem **'Usuń'** można usunąć urządzenie z listy
 - Klawiszem **'Edytuj'** można zmodyfikować wskazane urządzenie
- Wywołać archiwizację wybranego urządzenia klawiszem **'Archiwizuj'**,
- Zapisać konfigurację klawiszem **'Zatwierdź'**,
- Anulować zmiany klawiszem **'Anuluj'**.



Rysunek 2: Okno konfiguracji aplikacji

Po kliknięciu przycisku **"Dodaj"** lub **"Edytuj"** przedstawione zostanie okno edycji parametrów



urządzenia.

W oknie tym należy wpisać:

- Identyfikator – identyfikator urządzenia, który ma być podawany w linii poleceń trybu archiwizera (UWAGA! Nie należy używać znaku spacji !).
- Rodzaj połączenia:
 - Szeregowe – stary protokół drukarkowy (protokół Thermal),
 - Szeregowe – nowy protokół drukarkowy (protokół POSNET),
 - Sieciowe (RS – 2323) UDP – połączenie z wykorzystaniem protokołu IP/UDP,
 - Sieciowe – TCP protokół kasowy
 - Szeregowe – protokół kasowy

- Parametry połączenia, zależnie od wyboru powyżej:
 - Dla połączeń szeregowych :
 - Numer **portu** COM (np. COM1)
 - **Szybkość** transmisji
 - **Bit**y danych, **parzystość**, **kontrola** przepływu (jeżeli są dostępne)

Rysunek 3: Okno konfiguracji urządzenia (szeregowe)

- Dla połączeń sieciowych :
 - **Adres IP / Nazwa hosta**
 - **Port** nasłuchu **UDP/TCP**
 - Opcjonalnie **nazwę połączenia DialUp** do wywołania w celu połączenia się z drukarką w trybie UDP

Rysunek 4: Okno konfiguracji urządzenia (sieciowe)

UWAGA! Parametry połączenia muszą być adekwatne do tych ustawionych w drukarce / kasie.

ARCHIWIZER Z LINII POLECEŃ

Aby uruchomić aplikację w trybie archiwizacji należy w linii poleceń umieścić jedną lub więcej nazw urządzeń zdefiniowanych w pliku konfiguracyjnym aplikacji. Dodatkowo można umieścić jeden lub więcej z parametrów sterujących pracą archiwizera:

Parametr	Opis
-noskip	Powoduje, że wystąpienie błędu przerywa pracę archiwizera. Domyślnie, aby móc archiwizować wiele urządzeń wystąpienie błędu nie przerywa pracy i powoduje przejście do następnego urządzenia/
-nolog	Wyłącza tworzenie logu aplikacji
-quiet (domyślnie)	Ustawia poziom szczegółowości logu na niski - włącza komunikaty postępu RAS
-verbose	Ustawia poziom szczegółowości logu na średni - włącza informacje o błędach zgłaszanych przez biblioteki komunikacyjne
-debug	Ustawia poziom szczegółowości logu na wysoki - wszystkie komunikaty w tym informacje o odbieranych ramkach UWAGA: Tryb ten nie jest przeznaczony do normalnej pracy w szczególności nie współpracuje prawidłowo z uruchamianiem równoległym (parametry ilog i altcfg) – wyniki rejestracji przebiegu aplikacji w przypadku równoległego uruchomienia dwóch aplikacji w trybie -debug będą nieprawidłowe).
-ras <nazwa>	Użyj połączenia bezpośredniego DialUp (RAS) o podanej nazwie. Umożliwia automatyczne połączenie wcześniej skonfigurowanego połączenia DialUp PPP do drukarki lub SLIP do kasy. Jeśli połączenie to jest aktywne przed uruchomieniem aplikacji to nie zostanie rozłączone po zakończeniu archiwizacji.
-nolock	Wyłącza tworzenie pliku blokady repozytorium (<code>archiwizer.lock</code>) w katalogu repozytorium. Do uruchamiania równoległego należy używać opcji altcfg.
-forcelock	Umożliwia uruchomienie aplikacji pomimo istnienia nieusuniętego (np. w wyniku awarii aplikacji) pliku blokady repozytorium. Do uruchamiania równoległego należy używać opcji altcfg.
-ilog	Użyj niezależnych plików logu znakowanych datą uruchomienia archiwizera. Umożliwia prawidłową rejestrację logów z aplikacji przy równoległym uruchamianiu wielu kopii archiwizera.
-altcfg <plik>	Włącza wykorzystanie alternatywnego pliku konfiguracji. Opcja umożliwia w praktyce wykorzystanie alternatywnych plików konfiguracji i równoległe uruchamianie wielu kopii aplikacji. Wymagane jest, aby dla uruchamiania równoległego każdy plik konfiguracyjny zawierał inny katalog repozytorium.

Przykład:

```
archiwizer -noskip Kasa1 Kasa2 Kasa3
```

Przykład archiwizacji po UDP z wykorzystaniem połączenia DialUp

```
archiwizer -ras MojePolaczenie KasaPoUDP
```

Program w trybie archiwizera swój log wykonania zapisuje w pliku `applogrt.txt`. Program w tym trybie przeznaczony jest do współpracy z dowolnym narzędziem do planowania zadań m.in. z wbudowanym w system Windows narzędziem „Zadania zaplanowane”.

Ponieważ program ten nie jest aplikacją konsolową, natychmiast po uruchomieniu rozłącza się z konsolą z której został uruchomiony i pracuje w tle. Uniemożliwia to sprawdzenie wyniku działania programu (kodu powrotu) oraz momentu jego zakończenia. Aby problem ten rozwiązać należy aplikację uruchamiać z wykorzystaniem polecenia `start` systemu Windows®.

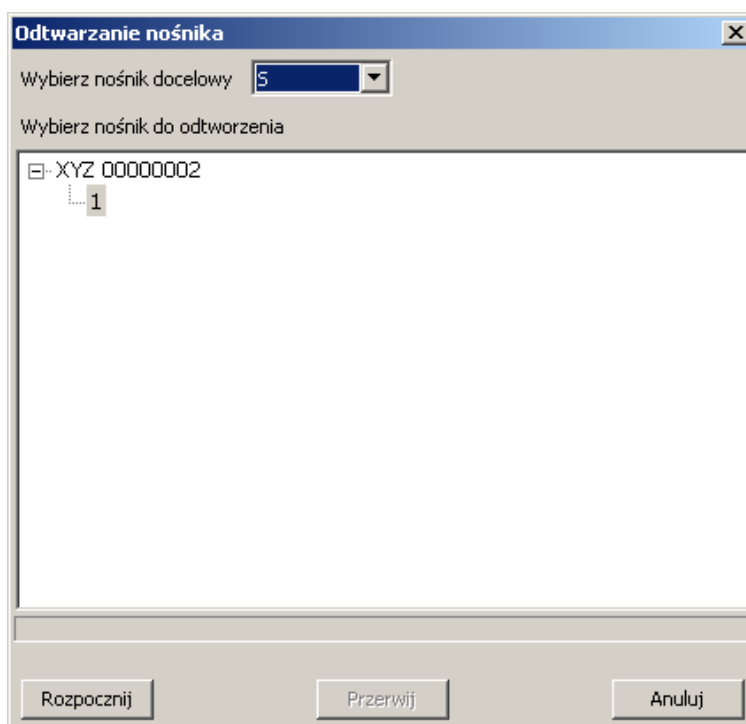
Przykład skryptu linii poleceń Windows (np. w pliku *.bat) do uruchomienia programu z oczekiwaniem na zakończenie i wyświetleniem kodu powrotu:

```
start /w archiwizer KasaX
if errorlevel 1 (
    echo Error %errorlevel%
)
```

Dodatkowo, w celu łatwiejszego monitorowania faktu działania aplikacji, program archiwizera tworzy w katalogu repozytorium plik sygnalizacyjny blokady repozytorium o nazwie `archiwizer.lock`, który usuwany jest po zakończeniu pracy archiwizera. Tworzeniem tego pliku zawiadują także parametry uruchomienia `-lock` i `-forcelock` (patrz tabela powyżej).

ODTWARZANIE NOŚNIKA Z ARCHIWUM

W celu odtworzenia nośnika z archiwum należy wybrać nośnik z listy oraz napęd na który ma być on nagrany a następnie nacisnąć klawisz 'Rozpocznij'. Nośnik w napędzie docelowym musi być pusty. UWAGA: Na liście nośników zostaną wyszczególnione wyłącznie nośniki wymienne.



Rysunek 5: Okno odtwarzania nośnika z kopii

KODY POWROTU APLIKACJI

Kod	Opis
0	Wykonano poprawnie
1	Uszkodzony pakiet danych
2	Błąd sumy kontrolnej
3	Błędny rozmiar danych
4	Błędny typ sesji
5	Błędny host
6	Błędny port
7	Błędne gniazdko sieciowe
8	Plik zdalny nie istnieje
9	Błąd tworzenia pliku tymczasowego
10	Błąd otwarcia pliku
11	Upłynął czas oczekiwania
12	Błąd odczytu katalogu
13	Ciąg ASCIIZ nie odnaleziony w odpowiedzi
14	Błąd pobierania pliku
15	Błąd utworzenia pliku lokalnego
16	Błąd ładowania biblioteki ThermalServiceLibrary.dll
17	Błąd ładowania biblioteki libposcmbth.dll
18	Brak połączenia
19	Błąd gniazdka sieciowego
40	Błąd tworzenia połączenia (protokół POSNET)
41	Błędne parametry połączenia (protokół POSNET)
42	Błąd otwarcia urządzenia (protokół POSNET)
43	Błąd wysyłki polecenia (protokół POSNET)
44	Błąd tworzenia rozkazu (protokół POSNET)
45	Błąd wykonania rozkazu dla urządzenia (protokół POSNET)
50	Błąd otwarcia urządzenia (protokół THERMAL)
51	Błąd odczytu statusu urządzenia (protokół THERMAL)
52	Błąd ustawienia trybu obsługi błędów (protokół THERMAL)
53	Błąd wykonania rozkazu (protokół THERMAL)
129	Katalog nie istnieje
130	Zakaz dostępu do katalogu
131	Błąd tworzenia katalogu
132	Błąd utworzenia pliku tymczasowego
133	Błąd otwarcia pliku kopii
134	Błędna kopia
135	Za dużo powtórzeń

136	Błąd ustawienia czasu modyfikacji pliku
137	Błąd tworzenia repozytorium
138	Urządzenie nie znalezione
321	Nie można załadować biblioteki rasapi32.dll
322	Błąd operacji RAS
140	Co najmniej jedna archiwizacja nie powiodła się (gdy było zleconych więcej niż 1 archiwizacja w serii)
141	Istnieje już blokada repozytorium (archiwizer.lock). Inna instancja programu może być aktywna.
142	Nie można utworzyć pliku blokady repozytorium archiwizer.lock